

Manuale di servizio per Dell™ XPS™ L502X

[Operazioni preliminari](#)

[Batteria](#)

[Coperchio del modulo](#)

[Modulo \(Moduli\) di memoria](#)

[Scheda/schede miniaturizzata/miniaturizzate wireless](#)

[Unità ottica](#)

[Gruppo palm rest](#)

[Scheda del pulsante di accensione](#)

[Batteria pulsante](#)

[Disco rigido](#)

[Tastiera](#)

[Schermo](#)

[Modulo della videocamera](#)

[Coperchio superiore](#)

[Ventola](#)

[Subwoofer](#)

[Connettore dell'adattatore CA](#)

[Scheda USB](#)

[Connettore del sintonizzatore TV](#)

[Dissipatore di calore](#)

[Modulo del processore](#)

[Scheda di sistema](#)

[Altoparlanti](#)

[Aggiornamento del BIOS](#)

Messaggi di N.B., Attenzione e Avvertenza



N.B.: un N.B. indica informazioni importanti che contribuiscono a migliorare l'utilizzo del computer.



ATTENZIONE: un messaggio di ATTENZIONE indica un potenziale danno all'hardware o una perdita di dati nel caso in cui non si seguano le istruzioni.



AVVERTENZA: un messaggio di AVVERTENZA indica un potenziale rischio di danni materiali, lesioni personali o morte.

Le informazioni contenute nel presente documento sono soggette a modifiche senza preavviso.
© 2011 Dell Inc. Tutti i diritti riservati.

Marchi commerciali utilizzati in questo testo: Dell™, il logo DELL e XPS™ sono marchi commerciali di Dell Inc.; Microsoft®, Windows® e il logo del pulsante di Start di Windows sono marchi commerciali o registrati di Microsoft corporation negli Stati Uniti e/o in altri paesi; Bluetooth® è un marchio registrato di proprietà di Bluetooth SIG, Inc. ed è utilizzato da Dell Inc. su licenza.

È severamente vietata la riproduzione, con qualsiasi strumento, senza l'autorizzazione scritta di Dell Inc.

Modello normativo: serie P11F Tipo normativo: P11F003

2011 - 02 Rev. A00

[Torna alla pagina Sommario](#)

Batteria

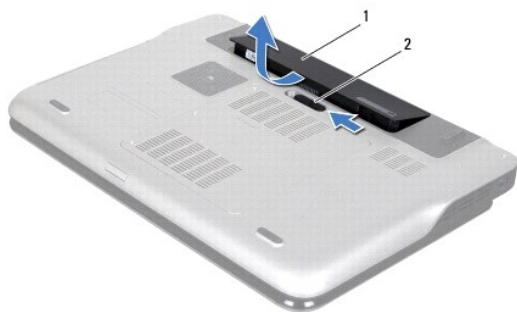
Manuale di servizio per Dell™ XPS™ L502X

- [Rimozione della batteria](#)
- [Sostituzione della batteria](#)

- AVVERTENZA:** Prima di effettuare interventi sui componenti interni, leggere le informazioni sulla sicurezza fornite assieme al computer. Per ulteriori informazioni sulle procedure di sicurezza ottimali, consultare l'home page sulla conformità normativa all'indirizzo www.dell.com/regulatory_compliance.
- ATTENZIONE:** Solo un tecnico di assistenza qualificato dovrebbe eseguire le riparazioni del computer. I danni causati da manutenzione non autorizzata da Dell™ non sono coperti dalla garanzia.
- ATTENZIONE:** Per evitare scariche elettrostatiche, scaricare a terra l'elettricità statica del corpo utilizzando una fascetta da polso per la messa a terra o toccando periodicamente una superficie metallica non verniciata (come un connettore del computer).
- ATTENZIONE:** Per evitare di danneggiare il computer, utilizzare soltanto la batteria progettata per questo specifico computer della Dell. Non utilizzare batterie progettate per altri computer Dell.
-

Rimozione della batteria

1. Seguire le istruzioni descritte in [Operazioni preliminari](#).
2. Capovolgere il computer.
3. Far scorrere lateralmente la chiusura a scatto della batteria.
4. Sollevare la batteria afferrandola da un angolo e rimuoverla dal relativo alloggiamento.



1	batteria	2	chiusura a scatto della batteria
---	----------	---	----------------------------------

Sostituzione della batteria

- ATTENZIONE:** Per evitare di danneggiare il computer, utilizzare soltanto la batteria progettata per questo specifico computer della Dell.
1. Seguire le istruzioni descritte in [Operazioni preliminari](#).
 2. Allineare le linguette sulla batteria con le relative scanalature sull'alloggiamento della batteria e premere la batteria fino a farla scattare in posizione.
-

[Torna alla pagina Sommario](#)

[Torna alla pagina Sommario](#)

Operazioni preliminari

Manuale di servizio per Dell™ XPS™ L502X

- [Strumenti consigliati](#)
- [Spegnimento del computer](#)
- [Prima di intervenire sui componenti interni del computer](#)

Il presente manuale fornisce le procedure per la rimozione e l'installazione dei componenti nel computer. Salvo altresì indicato, ogni procedura presume che esistano le seguenti condizioni:

- 1 Sono state eseguite le procedure descritte in [Spegnimento del computer](#) e [Prima di intervenire sui componenti interni del computer](#).
- 1 Sono state lette le informazioni sulla sicurezza spedite assieme al computer.
- 1 Un componente può essere sostituito o, se acquistato separatamente, installato eseguendo la procedura di rimozione in ordine inverso.


Strumenti consigliati

Le procedure in questo documento possono richiedere gli strumenti seguenti:

- 1 Cacciavite a lama piatta piccolo
- 1 Giravite a croce
- 1 Graffietto in plastica
- 1 Programma eseguibile di aggiornamento del BIOS, disponibile all'indirizzo support.dell.com








Spegnimento del computer

 **ATTENZIONE:** Per evitare la perdita di dati, salvare e chiudere i file aperti e uscire dai programmi in esecuzione prima di spegnere il computer.

- 1 Salvare e chiudere tutti i file aperti e uscire da tutti i programmi in esecuzione.
- 2 Per arrestare il sistema operativo, fare clic su **Start** , quindi fare clic su **Arresta il sistema**.
- 3 Accertarsi che il computer sia spento. Se il computer non si spegne automaticamente in seguito all'arresto del sistema operativo, tenere premuto il pulsante di accensione fino a quando il computer non si spegne.

Prima di intervenire sui componenti interni del computer

Utilizzare le seguenti istruzioni di sicurezza per facilitare la protezione del computer da potenziali danni e per contribuire a garantire la sicurezza personale.

-  **AVVERTENZA:** Prima di effettuare interventi sui componenti interni, leggere le informazioni sulla sicurezza fornite assieme al computer. Per **ulteriori informazioni sulle procedure di sicurezza ottimali, consultare l'home page sulla conformità normativa all'indirizzo www.dell.com/regulatory_compliance**.
-  **ATTENZIONE:** Per evitare scariche elettrostatiche, scaricare a terra l'elettricità statica del corpo utilizzando una fascetta da polso per la messa a terra o toccando periodicamente una superficie metallica non verniciata (come un connettore del computer).
-  **ATTENZIONE:** Maneggiare con cura componenti e schede. Non toccare i componenti o i contatti sulle schede. Manipolare una scheda dai bordi o dalla staffa metallica di montaggio. Maneggiare un componente, ad esempio un processore, dai bordi, non dai piedini.
-  **ATTENZIONE:** Solo un tecnico di assistenza qualificato dovrebbe eseguire le riparazioni del computer. I danni causati da manutenzione non autorizzata da Dell™ non sono coperti dalla garanzia.
-  **ATTENZIONE:** Per scollegare un cavo, afferrare il connettore o la linguetta di tiramento, non il cavo stesso. Alcuni cavi sono dotati di connettore con linguette di blocco. Per scollegare questo tipo di cavo, fare pressione sulle linguette di blocco prima di estrarre il cavo. Nel separare i connettori, mantenerli allineati per evitare di piegare un eventuale piedino. Inoltre, prima di collegare un cavo accertarsi che entrambi i connettori siano allineati e orientati in modo corretto.
-  **ATTENZIONE:** Per evitare di danneggiare il computer, eseguire la seguente procedura prima di cominciare ad intervenire sui componenti interni del computer.
 - 1 Assicurarsi che la superficie di lavoro sia piana e pulita per prevenire eventuali graffi al coperchio del computer.
 - 2 Spegnere il computer (consultare [Spegnimento del computer](#)) e tutte le periferiche collegate.
-  **ATTENZIONE:** Per disconnettere un cavo di rete, scollegare prima il cavo dal computer, quindi dallo spinotto di rete a muro.

3. Scollegare dal computer eventuali linee telefoniche o cavi di rete.
4. Premere ed espellere dal lettore di schede multimediali tutte le schede installate.
5. Scollegare il computer e tutte le periferiche collegate dalle rispettive prese elettriche.
6. Scollegare dal computer tutte le periferiche collegate.

⚠ ATTENZIONE: Per evitare danni alla scheda di sistema, rimuovere la batteria principale (consultare [Rimozione della batteria](#)) prima di intervenire sui componenti interni del computer.

7. Rimuovere la batteria (vedere [Rimozione della batteria](#)).
8. Capovolgere il computer, aprire lo schermo e premere il pulsante di alimentazione per mettere a terra la scheda di sistema.

⚠ ATTENZIONE: Prima di toccare qualsiasi componente interno del computer, scaricare a terra l'elettricità statica del corpo toccando una superficie metallica non verniciata, ad esempio sul retro del computer. Nel corso delle varie operazioni, toccare di tanto in tanto una superficie metallica non verniciata per scaricare l'elettricità statica eventualmente accumulata che potrebbe danneggiare i componenti interni.

[Torna alla pagina Sommario](#)

[Torna alla pagina Sommario](#)

Aggiornamento del BIOS

Manuale di servizio per Dell™ XPS™ L502X

Il BIOS potrebbe richiedere il ripristino quando è disponibile un aggiornamento o quando si sostituisce la scheda di sistema. Per ripristinare il BIOS:

1. Accendere il computer.
2. Visitare il sito support.dell.com/support/downloads.
3. Individuare il file di aggiornamento del BIOS per il computer:


 **N.B.:** Il Service Tag del computer si trova su un'etichetta sulla base del computer.

Se si dispone del Numero di servizio del computer:

- a. Fare clic su **Immetti un Tag**.
- b. Immettere il Service Tag del computer nel campo **Immetti un service tag**; fare clic su **Vai** e proseguire al [punto 4](#).

Se non si dispone del Numero di servizio del computer:

- a. Fare clic su **Seleziona modello**.
- b. Selezionare il tipo di prodotto nell'elenco **Seleziona la famiglia di prodotti**.
- c. Selezionare la marca del prodotto nell'elenco **Seleziona la linea del prodotto**.
- d. Selezionare il numero di modello del prodotto nell'elenco **Seleziona il modello del prodotto**.

 **N.B.:** Se è stato selezionato un modello diverso e si desidera ricominciare, fare clic su **Reimposta** nella parte superiore destra del menu.

- e. Fare clic su **Conferma**.
4. Verrà visualizzato un elenco di risultati. Fare clic su **BIOS**.
 5. Fare clic su **Download ora** per scaricare il file del BIOS più recente.
Verrà visualizzata la finestra **Download del file**.
 6. Fare clic su **Salva** per salvare il file sul desktop. Il file verrà scaricato sul desktop.
 7. Fare clic su **Chiudi** quando la finestra **Download completato** viene visualizzata.
L'icona del file verrà visualizzata sul desktop e avrà lo stesso nome del file di aggiornamento del BIOS scaricato.
 8. Fare doppio clic sull'icona del file sul desktop e seguire le istruzioni visualizzate.

[Torna alla pagina Sommario](#)

[Torna alla pagina Sommario](#)

Modulo della videocamera

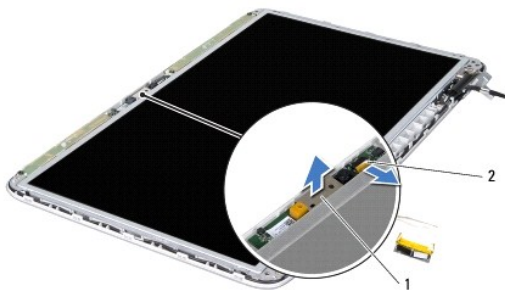
Manuale di servizio per Dell™ XPS™ L502X

- [Rimozione del modulo della fotocamera](#)
- [Ricollocamento del modulo della fotocamera](#)

- AVVERTENZA:** Prima di effettuare interventi sui componenti interni, leggere le informazioni sulla sicurezza fornite assieme al computer. Per ulteriori informazioni sulle procedure di sicurezza ottimali, consultare l'home page sulla conformità normativa all'indirizzo www.dell.com/regulatory_compliance.
- ATTENZIONE:** Solo un tecnico di assistenza qualificato dovrebbe eseguire le riparazioni del computer. I danni causati da manutenzione non autorizzata da Dell™ non sono coperti dalla garanzia.
- ATTENZIONE:** Per evitare scariche elettrostatiche, scaricare a terra l'elettricità statica del corpo utilizzando una fascetta da polso per la messa a terra o toccando periodicamente una superficie metallica non verniciata (come un connettore del computer).
- ATTENZIONE:** Per evitare danni alla scheda di sistema, rimuovere la batteria principale (consultare [Rimozione della batteria](#)) prima di intervenire sui componenti interni del computer.

Rimozione del modulo della fotocamera

1. Seguire le istruzioni descritte in [Operazioni preliminari](#).
2. Rimuovere la batteria (vedere [Rimozione della batteria](#)).
3. Rimuovere il coperchio del modulo (consultare [Rimozione del coperchio del modulo](#)).
4. Rimuovere il (i) modulo (moduli) di memoria (consultare [Rimozione dei moduli di memoria](#)).
5. Rimuovere il gruppo palm rest (consultare [Rimozione del gruppo palm rest](#)).
6. Rimuovere la tastiera (consultare [Rimozione della tastiera](#)).
7. Rimuovere il gruppo schermo (consultare [Rimozione del gruppo dello schermo](#)).
8. Rimuovere la cornice dello schermo (consultare [Rimozione della cornice dello schermo](#)).
9. Scollegare il cavo della webcam dal relativo connettore sul modulo della webcam.




1	modulo della webcam	2	connettore del cavo della videocamera
---	---------------------	---	---------------------------------------

10. Rimuovere il modulo della webcam dalla lamina di alluminio, facendo leva delicatamente.

Ricollocamento del modulo della fotocamera

1. Seguire le istruzioni descritte in [Operazioni preliminari](#).
2. Riposizionare il modulo della webcam sulla lamina di alluminio.

3. Utilizzare i montanti di allineamento sul coperchio posteriore dello schermo per collocare il modulo della webcam in posizione.
4. Collegare il cavo della webcam al relativo connettore sul modulo della webcam.
5. Riposizionare il pannello dello schermo (consultare [Riposizionamento della cornice dello schermo](#)).
6. Rimontare il gruppo dello schermo (vedere [Rimontaggio del gruppo dello schermo](#)).
7. Riposizionare la tastiera (consultare [Sostituzione della tastiera](#)).
8. Riposizionare il gruppo palm rest (consultare [Riposizionamento del gruppo palm rest](#)).
9. Riposizionare il (i) modulo (moduli) di memoria (consultare [Riposizionamento del \(dei\) modulo \(moduli\) di memoria](#)).
10. Riposizionare il coperchio del modulo (consultare [Riposizionamento del coperchio del modulo](#)).
11. Ricollocare la batteria (vedere [Sostituzione della batteria](#)).

 **ATTENZIONE:** Prima di accendere il computer, ricollocare tutte le viti e accertarsi che non rimangano viti sparse all'interno del computer. In caso contrario, si potrebbero causare danni al computer.

[Torna alla pagina Sommario](#)

[Torna alla pagina Sommario](#)

Batteria pulsante

Manuale di servizio per Dell™ XPS™ L502X

- [Rimozione della batteria pulsante](#)
- [Sostituzione della batteria pulsante](#)

- AVVERTENZA:** Prima di effettuare interventi sui componenti interni, leggere le informazioni sulla sicurezza fornite assieme al computer. Per ulteriori informazioni sulle procedure di sicurezza ottimali, consultare l'home page sulla conformità normativa all'indirizzo www.dell.com/regulatory_compliance.
- ATTENZIONE:** Solo un tecnico di assistenza qualificato dovrebbe eseguire le riparazioni del computer. I danni causati da manutenzione non autorizzata da Dell™ non sono coperti dalla garanzia.
- ATTENZIONE:** Per evitare scariche elettrostatiche, scaricare a terra l'elettricità statica del corpo utilizzando una fascetta da polso per la messa a terra o toccando periodicamente una superficie metallica non verniciata (come un connettore del computer).
- ATTENZIONE:** Per evitare danni alla scheda di sistema, rimuovere la batteria principale (consultare [Rimozione della batteria](#)) prima di intervenire sui componenti interni del computer.

Rimozione della batteria pulsante

1. Seguire le istruzioni descritte in [Operazioni preliminari](#).
2. Rimuovere la batteria (vedere [Rimozione della batteria](#)).
3. Rimuovere il gruppo palm rest (consultare [Rimozione del gruppo palm rest](#)).
4. Utilizzare un graffietto di plastica per sollevare, facendo leva, la pila a bottone dallo zoccolo della batteria sulla scheda di sistema.



1	batteria pulsante	2	graffietto in plastica
---	-------------------	---	------------------------

Sostituzione della batteria pulsante

1. Seguire le istruzioni descritte in [Operazioni preliminari](#).
2. Con il polo positivo verso l'alto, inserire la pila a bottone nel relativo zoccolo sulla scheda di sistema.
3. Riposizionare il gruppo palm rest (consultare [Riposizionamento del gruppo palm rest](#)).
4. Ricollocare la batteria (vedere [Sostituzione della batteria](#)).

- ATTENZIONE:** Prima di accendere il computer, ricollocare tutte le viti e accertarsi che non rimangano viti sparse all'interno del computer. In caso contrario, si potrebbero causare danni al computer.

[Torna alla pagina Sommario](#)

[Torna alla pagina Sommario](#)

Scheda USB

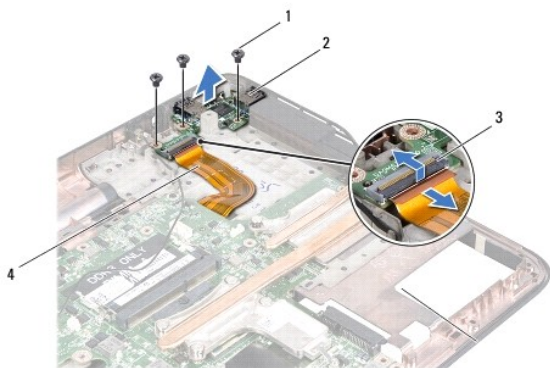
Manuale di servizio per Dell™ XPS™ L502X

- [Rimozione della scheda USB](#)
- [Riposizionamento della scheda USB](#)

- AVVERTENZA:** Prima di effettuare interventi sui componenti interni, leggere le informazioni sulla sicurezza fornite assieme al computer. Per ulteriori informazioni sulle procedure di sicurezza ottimali, consultare l'home page sulla conformità normativa all'indirizzo www.dell.com/regulatory_compliance.
- ATTENZIONE:** Solo un tecnico di assistenza qualificato dovrebbe eseguire le riparazioni del computer. I danni causati da manutenzione non autorizzata da Dell™ non sono coperti dalla garanzia.
- ATTENZIONE:** Per evitare scariche elettrostatiche, scaricare a terra l'elettricità statica del corpo utilizzando una fascetta da polso per la messa a terra o toccando periodicamente una superficie metallica non verniciata (come un connettore del computer).
- ATTENZIONE:** Per evitare danni alla scheda di sistema, rimuovere la batteria principale (consultare [Rimozione della batteria](#)) prima di intervenire sui componenti interni del computer.

Rimozione della scheda USB


1. Seguire le istruzioni descritte in [Operazioni preliminari](#).
2. Rimuovere la batteria (vedere [Rimozione della batteria](#)).
3. Rimuovere il coperchio del modulo (consultare [Rimozione del coperchio del modulo](#)).
4. Rimuovere il (i) modulo (moduli) di memoria (consultare [Rimozione dei moduli di memoria](#)).
5. Rimuovere il gruppo palm rest (consultare [Rimozione del gruppo palm rest](#)).
6. Rimuovere la tastiera (consultare [Rimozione della tastiera](#)).
7. Rimuovere il gruppo dello schermo (consultare [Rimozione del gruppo dello schermo](#)).
8. Seguire le istruzioni dal [punto 9](#) al [punto 14](#) in [Rimozione del coperchio superiore](#).
9. Rimuovere il connettore dell'adattatore CA (consultare [Rimozione del connettore dell'adattatore CA](#)).
10. Sollevare il dispositivo di chiusura del connettore per scollegare il cavo della scheda USB dal relativo connettore sulla scheda USB.
11. Rimuovere le 3 viti che fissano la scheda USB al coperchio.
12. Allentare delicatamente i connettori sulla scheda USB dai relativi slot sul coperchio, quindi sollevare la scheda USB e rimuoverla dal coperchio.



1	viti (3)	2	scheda USB
3	connettore del cavo della scheda USB	4	cavo della scheda USB

Riposizionamento della scheda USB

1. Seguire le istruzioni descritte in [Operazioni preliminari](#).
2. Allineare i connettori della scheda USB con i relativi slot sul coperchio e collocare la scheda USB sul coperchio.
3. Riposizionare le 3 viti che fissano la scheda USB al coperchio.
4. Far scorrere il cavo USB nel connettore della scheda USB, quindi premere il dispositivo di chiusura per fissare il cavo.
5. Riposizionare il connettore dell'adattatore CA. (consultare [Riposizionamento del connettore dell'adattatore CA.](#))
6. Seguire le istruzioni dal [punto 8](#) al [punto 11](#) in [Riposizionamento del coperchio](#).
7. Rimontare il gruppo dello schermo (vedere [Rimontaggio del gruppo dello schermo](#)).
8. Riposizionare la tastiera (consultare [Sostituzione della tastiera](#)).
9. Riposizionare il gruppo palm rest (consultare [Riposizionamento del gruppo palm rest](#)).
10. Riposizionare il (i) modulo (moduli) di memoria (consultare [Riposizionamento del \(del\) modulo \(moduli\) di memoria](#)).
11. Riposizionare il coperchio del modulo (consultare [Riposizionamento del coperchio del modulo](#)).
12. Ricollocare la batteria (consultare [Sostituzione della batteria](#)).

 **ATTENZIONE:** Prima di accendere il computer, ricollocare tutte le viti e accertarsi che non rimangano viti sparse all'interno del computer. In caso contrario, si potrebbero causare danni al computer.

[Torna alla pagina Sommario](#)

[Torna alla pagina Sommario](#)

Connettore dell'adattatore CA

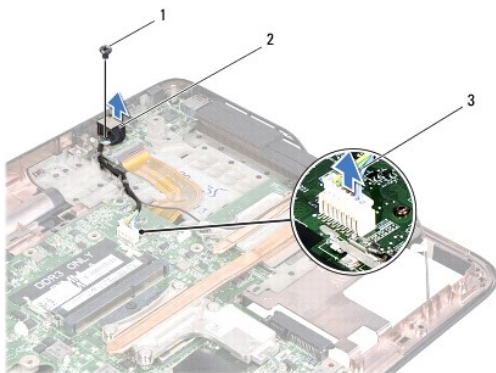
Manuale di servizio per Dell™ XPS™ L502X

- [Rimozione del connettore dell'adattatore CA](#)
- [Riposizionamento del connettore dell'adattatore CA](#)

- AVVERTENZA:** Prima di effettuare interventi sui componenti interni, leggere le informazioni sulla sicurezza fornite assieme al computer. Per ulteriori informazioni sulle procedure di sicurezza ottimali, consultare l'home page sulla conformità normativa all'indirizzo www.dell.com/regulatory_compliance.
- ATTENZIONE:** Solo un tecnico di assistenza qualificato dovrebbe eseguire le riparazioni del computer. I danni causati da manutenzione non autorizzata da Dell™ non sono coperti dalla garanzia.
- ATTENZIONE:** Per evitare scariche elettrostatiche, scaricare a terra l'elettricità statica del corpo utilizzando una fascetta da polso per la messa a terra o toccando periodicamente una superficie metallica non verniciata (come un connettore del computer).
- ATTENZIONE:** Per evitare danni alla scheda di sistema, rimuovere la batteria principale (consultare [Rimozione della batteria](#)) prima di intervenire sui componenti interni del computer.

Rimozione del connettore dell'adattatore CA

1. Seguire le istruzioni descritte in [Operazioni preliminari](#).
2. Rimuovere la batteria (vedere [Rimozione della batteria](#)).
3. Rimuovere il coperchio del modulo (consultare [Rimozione del coperchio del modulo](#)).
4. Rimuovere il (i) modulo (moduli) di memoria (consultare [Rimozione dei moduli di memoria](#)).
5. Rimuovere il gruppo palm rest (consultare [Rimozione del gruppo palm rest](#)).
6. Rimuovere la tastiera (consultare [Rimozione della tastiera](#)).
7. Rimuovere il gruppo dello schermo (consultare [Rimozione del gruppo dello schermo](#)).
8. Seguire le istruzioni dal [punto 9](#) al [punto 14](#) in [Rimozione del coperchio superiore](#).
9. Capovolgere il gruppo del coperchio superiore.
10. Scollegare il cavo del connettore dell'adattatore CA, dal relativo connettore sulla scheda di sistema.
11. Prendere nota dell'instradamento del cavo del connettore dell'adattatore CA e rimuovere il cavo dalle relative guide di instradamento.
12. Rimuovere la vite che fissa il connettore dell'adattatore CA al coperchio superiore.




1	vite	2	connettore dell'adattatore c.a.
3	cavo del connettore dell'adattatore CA		

13. Sollevare il connettore dell'adattatore CA e rimuoverlo da coperchio della base.

Riposizionamento del connettore dell'adattatore CA.

1. Seguire le istruzioni descritte in [Operazioni preliminari](#).
2. Allineare il foro per la vite sul connettore dell'adattatore CA con il relativo foro sul coperchio superiore.
3. Riposizionare la vite che fissa il connettore dell'adattatore CA al coperchio superiore.
4. Instradare il cavo del connettore dell'adattatore CA attraverso le relative guide di instradamento.
5. Collegare il cavo del connettore dell'adattatore CA al connettore della scheda di sistema.
6. Seguire le istruzioni dal [punto 8](#) al [punto 11](#) in [Riposizionamento del coperchio](#).
7. Rimontare il gruppo dello schermo (vedere [Rimontaggio del gruppo dello schermo](#)).
8. Riposizionare la tastiera (consultare [Sostituzione della tastiera](#)).
9. Riposizionare il gruppo palm rest (consultare [Riposizionamento del gruppo palm rest](#)).
10. Riposizionare il (i) modulo (moduli) di memoria (consultare [Riposizionamento del \(dei\) modulo \(moduli\) di memoria](#)).
11. Riposizionare il coperchio del modulo (consultare [Riposizionamento del coperchio del modulo](#)).
12. Ricollocare la batteria (consultare [Sostituzione della batteria](#)).

 **ATTENZIONE:** Prima di accendere il computer, ricollocare tutte le viti e accertarsi che non rimangano viti sparse all'interno del computer. In caso contrario, si potrebbero causare danni al computer.

[Torna alla pagina Sommario](#)

[Torna alla pagina Sommario](#)

Schermo

Manuale di servizio per Dell™ XPS™ L502X

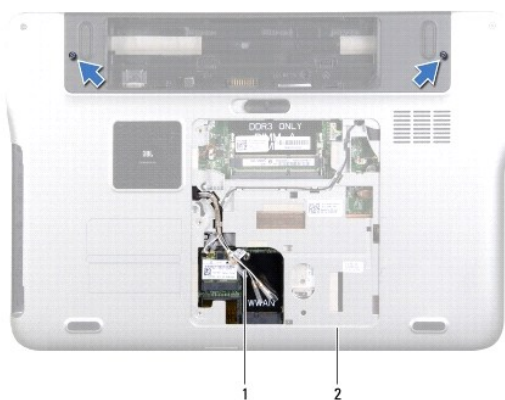
- [Gruppo schermo](#)
- [Cornice dello schermo](#)
- [Pannello dello schermo](#)
- [Cavo dello schermo](#)
- [Fermagli del pannello dello schermo](#)

- AVVERTENZA:** Prima di effettuare interventi sui componenti interni, leggere le informazioni sulla sicurezza fornite assieme al computer. Per **ulteriori informazioni sulle procedure di sicurezza ottimali, consultare l'home page sulla conformità normativa all'indirizzo** www.dell.com/regulatory_compliance.
- ATTENZIONE:** Solo un tecnico di assistenza qualificato dovrebbe eseguire le riparazioni del computer. I danni causati da manutenzione non autorizzata da Dell™ non sono coperti dalla garanzia.
- ATTENZIONE:** Per evitare scariche elettrostatiche, scaricare a terra l'elettricità statica del corpo utilizzando una fascetta da polso per la messa a terra o toccando periodicamente una superficie metallica non verniciata (come un connettore del computer).
- ATTENZIONE:** Per evitare danni alla scheda di sistema, rimuovere la batteria principale (consultare [Rimozione della batteria](#)) prima di intervenire sui componenti interni del computer.

Gruppo schermo

Rimozione del gruppo dello schermo

1. Seguire le istruzioni descritte in [Operazioni preliminari](#).
2. Rimuovere la batteria (vedere [Rimozione della batteria](#)).
3. Rimuovere il coperchio del modulo (consultare [Rimozione del coperchio del modulo](#)).
4. Rimuovere il (i) modulo (moduli) di memoria (consultare [Rimozione dei moduli di memoria](#)).
5. Scollegare i cavi dell'antenna dalla (dalle) Mini-Card.
6. Prendere nota dell'instradamento dei cavi dell'antenna della Mini-Card e rimuoverli dalle relative guide di instradamento sul coperchio della base.
7. Rimuovere le due viti che fissano il gruppo dello schermo al coperchio della base.



1	cavi dell'antenna	2	coperchio della batteria
---	-------------------	---	--------------------------

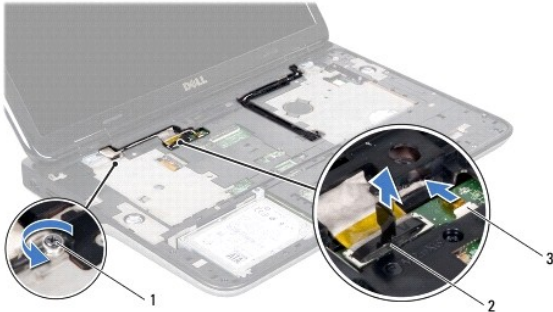
- ATTENZIONE:** Prestare particolare attenzione nell'aprire lo schermo per evitare di danneggiare il gruppo dello schermo.

8. Rimuovere il gruppo palm rest (consultare [Rimozione del gruppo palm rest](#)).

9. Capovolgere il computer e aprire lo schermo per quanto possibile.
10. Rimuovere la tastiera (consultare [Rimozione della tastiera](#)).
11. Tirare la linguetta di estrazione per scollegare il cavo del display dal connettore della scheda di sistema.
12. Scollegare il cavo della scheda digitalizzatrice dal connettore della scheda di sistema.

N.B.: La scheda digitalizzatrice è opzionale e potrebbe non essere presente sul computer in uso.

13. Allentare la vite che fissa il cavo di messa a terra dello schermo.



1	vite di fissaggio	2	connettore del cavo dello schermo
3	cavo della scheda digitalizzatrice		

14. Prendere nota dell'instradamento del cavo dello schermo e rimuoverlo dalle relative guide di instradamento.
15. Prendere nota dell'instradamento dei cavi dell'antenna della Mini-Card e rimuoverli dalle relative guide di instradamento sul coperchio.
16. Sollevare delicatamente i cavi dell'antenna dalla base del computer attraverso il relativo slot sul coperchio.
17. Rimuovere le 4 viti che fissano il gruppo dello schermo alla base del computer.




1	gruppo schermo	2	viti (4)
3	cavo dello schermo	4	coperchio superiore
5	cavi dell'antenna		

18. Sollevare il gruppo schermo dalla base del computer.

Rimontaggio del gruppo dello schermo

1. Seguire le istruzioni descritte in [Operazioni preliminari](#).
2. Collocare il gruppo dello schermo in posizione e riposizionare le 4 viti che fissano il gruppo dello schermo alla base del computer.
3. Instradare il cavo dello schermo attraverso le relative guide di instradamento, quindi collegare il cavo dello schermo al connettore della scheda di sistema.
4. Collegare il cavo della scheda digitalizzatrice al connettore della scheda di sistema.
5. Serrare la vite che fissa il cavo di messa a terra dello schermo.
6. Instradare i cavi dell'antenna attraverso le guide di instradamento sul coperchio.
7. Far scorrere i cavi dell'antenna nella base del computer attraverso il relativo slot sul coperchio.
8. Riposizionare la tastiera (consultare [Sostituzione della tastiera](#)).
9. Riposizionare il gruppo palm rest (consultare [Riposizionamento del gruppo palm rest](#)).
10. Chiudere lo schermo e capovolgere il computer.
11. Instradare i cavi dell'antenna attraverso le relative guide di instradamento sul coperchio della base.
12. Collegare i cavi dell'antenna ai relativi connettori sulla Mini-Card.
13. Riposizionare il (i) modulo (moduli) di memoria (consultare [Riposizionamento del \(dei\) modulo \(moduli\) di memoria](#)).
14. Riposizionare il coperchio del modulo (consultare [Riposizionamento del coperchio del modulo](#)).
15. Ricollocare la batteria (vedere [Sostituzione della batteria](#)).

 **ATTENZIONE:** Prima di accendere il computer, ricollocare tutte le viti e accertarsi che non rimangano viti sparse all'interno del computer. In caso contrario, si potrebbero causare danni al computer.

Cornice dello schermo

Rimozione della cornice dello schermo

 **ATTENZIONE:** La cornice dello schermo è estremamente fragile. Prestare attenzione durante la sua rimozione per evitare di danneggiarlo.

1. Seguire le istruzioni descritte in [Operazioni preliminari](#).
2. Rimuovere il gruppo schermo (consultare [Rimozione del gruppo dello schermo](#)).
3. Spingere il frontalino dello schermo verso l'esterno per liberarlo dalle linguette che lo fissano al coperchio posteriore.
4. Con la punta delle dita, sollevare, facendo leva delicatamente, il bordo esterno del frontalino dello schermo dal coperchio posteriore.
5. Sollevare il frontalino dello schermo e rimuoverlo dal gruppo schermo.



1	cornice dello schermo
---	-----------------------

Riposizionamento della cornice dello schermo

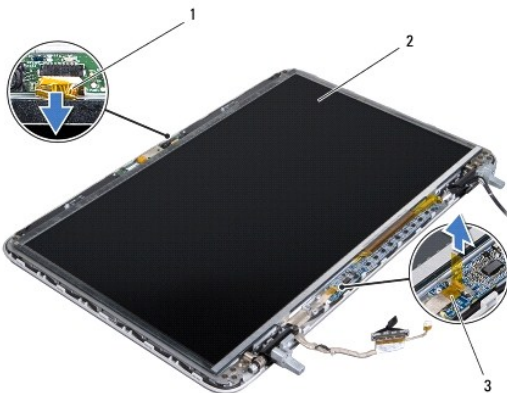
1. Seguire le istruzioni descritte in [Operazioni preliminari](#).
2. Allineare il frontalino dello schermo con il coperchio posteriore e farlo scattare delicatamente in posizione.
3. Rimontare il gruppo dello schermo (vedere [Rimontaggio del gruppo dello schermo](#)).

⚠ ATTENZIONE: Prima di accendere il computer, ricollocare tutte le viti e accertarsi che non rimangano viti sparse all'interno del computer. In caso contrario, si potrebbero causare danni al computer.

Pannello dello schermo

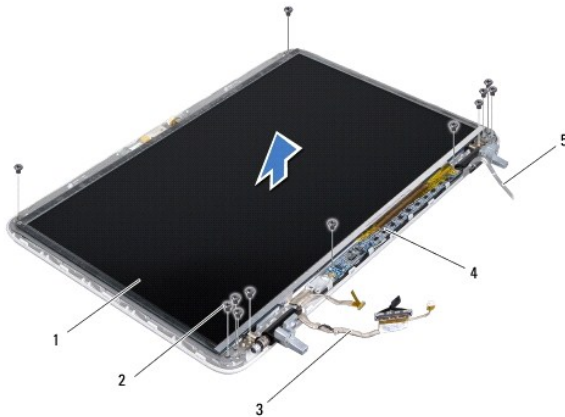
Rimozione del pannello dello schermo

1. Seguire le istruzioni descritte in [Operazioni preliminari](#).
2. Rimuovere il gruppo schermo (consultare [Rimozione del gruppo dello schermo](#)).
3. Rimuovere la cornice dello schermo (consultare [Rimozione della cornice dello schermo](#)).
4. Scollegare il cavo della webcam dal relativo connettore sul modulo della webcam.
5. Tirare la linguetta di estrazione per scollegare il cavo della scheda digitalizzatrice dal relativo.



1	cavo della fotocamera	2	pannello dello schermo
3	cavo della scheda digitalizzatrice		

6. Rimuovere le 10 viti che fissano il pannello dello schermo al coperchio posteriore dello schermo.
7. Rimuovere le 2 viti che fissano la scheda digitalizzatrice al coperchio posteriore dello schermo.
8. Prendere nota dell'instradamento dei cavi dell'antenna e rimuoverli dalle relative guide di instradamento sul cardine destro dello schermo.
9. Prendere nota dell'instradamento del cavo dello schermo e rimuoverli dalle relative guide di instradamento sul cardine sinistro dello schermo.



1	pannello dello schermo	2	viti (12)
3	cavo dello schermo	4	scheda digitalizzatrice
5	cavi dell'antenna		

10. Sollevare il pannello dello schermo e rimuoverlo dal coperchio posteriore dello schermo.

Riposizionamento del pannello dello schermo

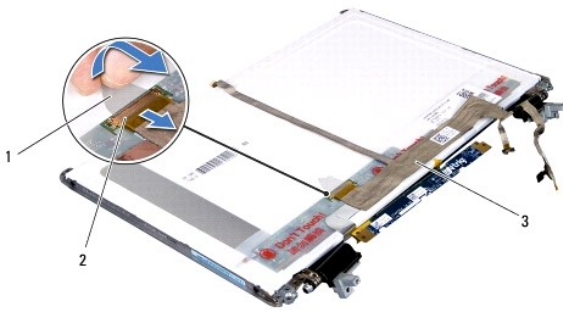
1. Seguire le istruzioni descritte in [Operazioni preliminari](#).
2. Riposizionare il pannello dello schermo sul coperchio posteriore dello schermo.
3. Instradare il cavo dello schermo attraverso le relative guide di instradamento sul cardine sinistro dello schermo.
4. Instradare i cavi dell'antenna attraverso le relative guide di instradamento sul cardine destro dello schermo.
5. Riposizionare le 10 viti che fissano il pannello dello schermo al coperchio posteriore dello schermo.
6. Riposizionare le 2 viti che fissano la scheda digitalizzatrice al coperchio posteriore dello schermo.
7. Collegare il cavo della webcam al relativo connettore sul modulo della webcam.
8. Collegare il cavo della scheda digitalizzatrice al relativo connettore.
9. Riposizionare il pannello dello schermo (consultare [Riposizionamento della cornice dello schermo](#)).
10. Rimontare il gruppo dello schermo (vedere [Rimontaggio del gruppo dello schermo](#)).

⚠ ATTENZIONE: Prima di accendere il computer, ricollocare tutte le viti e accertarsi che non rimangano viti sparse all'interno del computer. In caso contrario, si potrebbero causare danni al computer.

Cavo dello schermo

Rimozione del cavo dello schermo

1. Seguire le istruzioni descritte in [Operazioni preliminari](#).
2. Rimuovere il gruppo schermo (consultare [Rimozione del gruppo dello schermo](#)).
3. Rimuovere la cornice dello schermo (consultare [Rimozione della cornice dello schermo](#)).
4. Rimuovere il pannello dello schermo (consultare [Rimozione del pannello dello schermo](#)).
5. Capovolgere il pannello dello schermo e posizionarlo su una superficie pulita.
6. Tirare la linguetta di estrazione per scollegare il cavo dello schermo dal connettore sul pannello dello schermo.



1	linguetta di estrazione	2	connettore del cavo dello schermo
3	cavo dello schermo		

7. Staccare delicatamente il cavo dello schermo dal pannello dello schermo.

Riposizionamento del cavo dello schermo

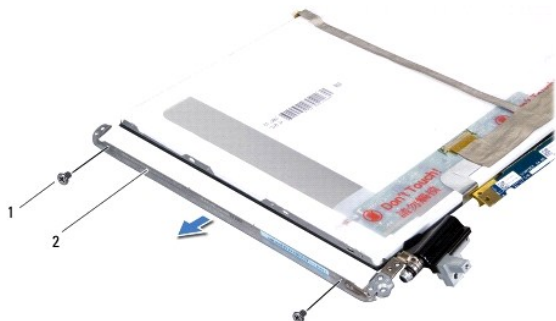
1. Seguire le istruzioni descritte in [Operazioni preliminari](#).
2. Appoggiare il cavo dello schermo al pannello dello schermo.
3. Collegare il cavo dello schermo al relativo connettore sul pannello dello schermo.
4. Riposizionare il pannello dello schermo (consultare [Riposizionamento del pannello dello schermo](#)).
5. Riposizionare il pannello dello schermo (consultare [Riposizionamento della cornice dello schermo](#)).
6. Riposizionare il gruppo schermo (consultare [Rimontaggio del gruppo dello schermo](#)).

ATTENZIONE: Prima di accendere il computer, ricollocare tutte le viti e accertarsi che non rimangano viti sparse all'interno del computer. In caso contrario, si potrebbero causare danni al computer.

Fermagli del pannello dello schermo

Rimozione dei fermagli del pannello dello schermo

1. Seguire le istruzioni descritte in [Operazioni preliminari](#).
2. Rimuovere il gruppo schermo (consultare [Rimozione del gruppo dello schermo](#)).
3. Rimuovere la cornice dello schermo (consultare [Rimozione della cornice dello schermo](#)).
4. Rimuovere il pannello dello schermo (consultare [Rimozione del pannello dello schermo](#)).
5. Rimuovere le 4 viti (2 su ciascun lato) che fissano i fermagli del pannello dello schermo al pannello dello schermo.
6. Rimuovere i fermagli del pannello dello schermo dal pannello dello schermo.



1	viti (4)	2	fermagli del pannello dello schermo (2)
---	----------	---	---

Riposizionamento dei fermagli del pannello dello schermo

1. Seguire le istruzioni descritte in [Operazioni preliminari](#).
2. Collocare i fermagli del pannello dello schermo in posizione.
3. Riposizionare le 4 viti (2 su ciascun lato) che fissano i fermagli del pannello dello schermo al pannello dello schermo.
4. Riposizionare il pannello dello schermo (consultare [Riposizionamento del pannello dello schermo](#)).
5. Riposizionare il pannello dello schermo (consultare [Riposizionamento della cornice dello schermo](#)).
6. Riposizionare il gruppo schermo (consultare [Rimontaggio del gruppo dello schermo](#)).

⚠ ATTENZIONE: Prima di accendere il computer, ricollocare tutte le viti e accertarsi che non rimangano viti sparse all'interno del computer. In caso contrario, si potrebbero causare danni al computer.

[Torna alla pagina Sommario](#)

[Torna alla pagina Sommario](#)

Ventola

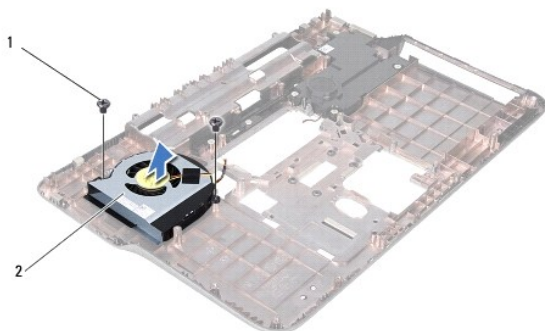
Manuale di servizio per Dell™ XPS™ L502X

- [Rimozione della ventola](#)
- [Sostituzione della ventola](#)

- AVVERTENZA:** Prima di effettuare interventi sui componenti interni, leggere le informazioni sulla sicurezza fornite assieme al computer. Per ulteriori informazioni sulle procedure di sicurezza ottimali, consultare l'home page sulla conformità normativa all'indirizzo www.dell.com/regulatory_compliance.
- ATTENZIONE:** Solo un tecnico di assistenza qualificato dovrebbe eseguire le riparazioni del computer. I danni causati da manutenzione non autorizzata da Dell™ non sono coperti dalla garanzia.
- ATTENZIONE:** Per evitare scariche elettrostatiche, scaricare a terra l'elettricità statica del corpo utilizzando una fascetta da polso per la messa a terra o toccando periodicamente una superficie metallica non verniciata (come un connettore del computer).
- ATTENZIONE:** Per evitare danni alla scheda di sistema, rimuovere la batteria principale (consultare [Rimozione della batteria](#)) prima di intervenire sui componenti interni del computer.

Rimozione della ventola

1. Seguire le istruzioni descritte in [Operazioni preliminari](#).
2. Premere ed espellere dal lettore di schede multimediali tutte le schede installate.
3. Rimuovere la batteria (consultare [Rimozione della batteria](#)).
4. Rimuovere il coperchio del modulo (consultare [Rimozione del coperchio del modulo](#)).
5. Rimuovere il (i) modulo (moduli) di memoria (consultare [Rimozione dei moduli di memoria](#)).
6. Rimuovere il gruppo palm rest (consultare [Rimozione del gruppo palm rest](#)).
7. Rimuovere la tastiera (consultare [Rimozione della tastiera](#)).
8. Rimuovere il gruppo dello schermo (consultare [Rimozione del gruppo dello schermo](#)).
9. Seguire le istruzioni dal [punto 9](#) al [punto 14](#) in [Rimozione del coperchio superiore](#).
10. Rimuovere le due viti che fissano la ventola al coperchio della base.




1	viti (2)	2	ventola
---	----------	---	---------

11. Sollevare la ventola ed estrarla dalla base dal computer.

Sostituzione della ventola

1. Seguire le istruzioni descritte in [Operazioni preliminari](#).

2. Collocare la ventola sul coperchio della base.
3. Riposizionare le 2 viti che fissano la ventola al coperchio della base.
4. Seguire le istruzioni dal [punto 8](#) al [punto 11](#) in [Riposizionamento del coperchio](#).
5. Rimontare il gruppo dello schermo (vedere [Rimontaggio del gruppo dello schermo](#)).
6. Riposizionare la tastiera (consultare [Sostituzione della tastiera](#)).
7. Riposizionare il gruppo palm rest (consultare [Riposizionamento del gruppo palm rest](#)).
8. Riposizionare il (i) modulo (moduli) di memoria (consultare [Riposizionamento del \(dei\) modulo \(moduli\) di memoria](#)).
9. Riposizionare il coperchio del modulo (consultare [Riposizionamento del coperchio del modulo](#)).
10. Ricollocare la batteria (consultare [Sostituzione della batteria](#)).

 **ATTENZIONE:** Prima di accendere il computer, ricollocare tutte le viti e accertarsi che non rimangano viti sparse all'interno del computer. In caso contrario, si potrebbero causare danni al computer.

[Torna alla pagina Sommario](#)

[Torna alla pagina Sommario](#)

Disco rigido

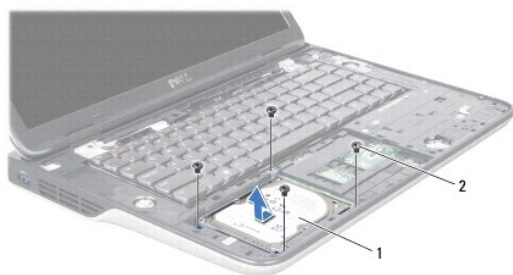
Manuale di servizio per Dell™ XPS™ L502X

- [Rimozione del disco rigido](#)
- [Ricollocamento del disco rigido](#)

- AVVERTENZA:** Prima di effettuare interventi sui componenti interni, leggere le informazioni sulla sicurezza fornite assieme al computer. Per ulteriori informazioni sulle procedure di sicurezza ottimali, consultare l'home page sulla conformità normativa all'indirizzo www.dell.com/regulatory_compliance.
- AVVERTENZA:** Se si rimuove il disco rigido dal computer quando l'unità è calda, non toccare l'alloggiamento metallico del disco rigido.
- ATTENZIONE:** Solo un tecnico di assistenza qualificato dovrebbe eseguire le riparazioni del computer. I danni causati da manutenzione non autorizzata da Dell™ non sono coperti dalla garanzia.
- ATTENZIONE:** Per evitare scariche elettrostatiche, scaricare a terra l'elettricità statica del corpo utilizzando una fascetta da polso per la messa a terra o toccando periodicamente una superficie metallica non verniciata (come un connettore del computer).
- ATTENZIONE:** Per evitare danni alla scheda di sistema, rimuovere la batteria principale (consultare [Rimozione della batteria](#)) prima di intervenire sui componenti interni del computer.
- ATTENZIONE:** Per evitare la perdita di dati, spegnere il computer (consultare [Spegnimento del computer](#)) prima di rimuovere il gruppo del disco rigido. **Non rimuovere il disco rigido quando il computer è acceso o in stato di sospensione.**
- ATTENZIONE:** I dischi rigidi sono estremamente fragili. Prestare attenzione durante la manipolazione del disco rigido.
- N.B.:** Dell non garantisce la compatibilità, né fornisce supporto tecnico per dischi rigidi provenienti da altre fonti.
- N.B.:** Se si sta installando un disco rigido che proviene da un fornitore diverso da Dell, è necessario installare un sistema operativo, dei driver e delle utilità sul nuovo disco rigido.

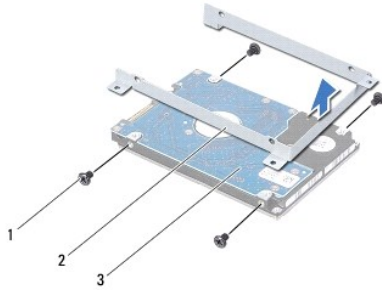
Rimozione del disco rigido

1. Seguire le istruzioni descritte in [Operazioni preliminari](#).
2. Rimuovere la batteria (vedere [Rimozione della batteria](#)).
3. Rimuovere il gruppo palm rest (consultare [Rimozione del gruppo palm rest](#)).
4. Rimuovere le quattro viti che fissano il gruppo del disco rigido alla base del computer.
5. Far scorrere lateralmente il gruppo del disco rigido per scollegarlo dal connettore della scheda di sistema.
6. Sollevare il gruppo del disco rigido e rimuoverlo dal relativo alloggiamento.



1	gruppo del disco rigido	2	viti (4)
---	-------------------------	---	----------

7. Rimuovere le quattro viti che fissano il supporto del disco rigido al disco rigido.
8. Sollevare il supporto del disco rigido e rimuoverlo da quest'ultimo.



1	viti (4)	2	supporto del disco rigido
3	disco rigido		

⚠ ATTENZIONE: Quando il disco rigido non è inserito nel computer, conservarlo in un imballaggio protettivo antistatico (consultare "Protezione dalle scariche elettrostatiche" nelle istruzioni di sicurezza fornite con il computer).

Ricollocamento del disco rigido

1. Seguire le istruzioni descritte in [Operazioni preliminari](#).
2. Rimuovere il nuovo disco rigido dall'imballaggio.
Conservare l'imballaggio originale, che potrà essere usato in futuro per riporre o spedire l'unità.
3. Far scorrere il disco rigido nell'apposito supporto.
4. Riposizionare le quattro viti che fissano il supporto del disco rigido al disco rigido.
5. Collocare il gruppo del disco rigido nel relativo alloggiamento.
6. Far scorrere il gruppo del disco rigido per collegarlo al connettore della scheda di sistema.
7. Riposizionare le quattro viti che fissano il gruppo del disco rigido alla base del computer.
8. Riposizionare il gruppo palm rest (consultare [Riposizionamento del gruppo palm rest](#)).
9. Ricollocare la batteria (vedere [Sostituzione della batteria](#)).

⚠ ATTENZIONE: Prima di accendere il computer, ricollocare tutte le viti e accertarsi che non rimangano viti sparse all'interno del computer. In caso contrario, si potrebbero causare danni al computer.

[Torna alla pagina Sommario](#)

[Torna alla pagina Sommario](#)

Dissipatore di calore

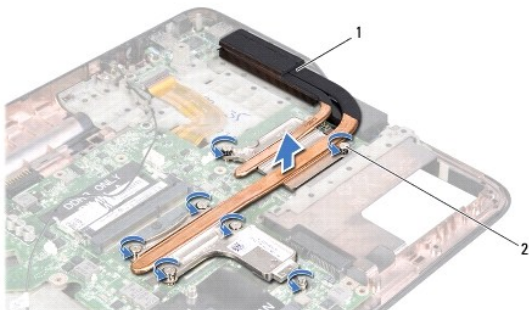
Manuale di servizio per Dell™ XPS™ L502X

- [Rimozione del dissipatore di calore](#)
- [Riposizionamento del dissipatore di calore](#)

- AVVERTENZA:** Prima di effettuare interventi sui componenti interni, leggere le informazioni sulla sicurezza fornite assieme al computer. Per ulteriori informazioni sulle procedure di sicurezza ottimali, consultare l'home page sulla conformità normativa all'indirizzo www.dell.com/regulatory_compliance.
- AVVERTENZA:** Se si rimuove il dissipatore di calore del processore dal computer quando il dissipatore di calore è caldo, non toccare l'alloggiamento metallico del dissipatore di calore.
- ATTENZIONE:** Solo un tecnico di assistenza qualificato dovrebbe eseguire le riparazioni del computer. I danni causati da manutenzione non autorizzata da Dell™ non sono coperti dalla garanzia.
- ATTENZIONE:** Per evitare scariche elettrostatiche, scaricare a terra l'elettricità statica del corpo utilizzando una fascetta da polso per la messa a terra o toccando periodicamente una superficie metallica non verniciata (come un connettore del computer).
- ATTENZIONE:** Per evitare danni alla scheda di sistema, rimuovere la batteria principale (consultare [Rimozione della batteria](#)) prima di intervenire sui componenti interni del computer.

Rimozione del dissipatore di calore

1. Seguire le istruzioni descritte in [Operazioni preliminari](#).
2. Rimuovere la batteria (vedere [Rimozione della batteria](#)).
3. Rimuovere il coperchio del modulo (consultare [Rimozione del coperchio del modulo](#)).
4. Rimuovere il (i) modulo (moduli) di memoria (consultare [Rimozione dei moduli di memoria](#)).
5. Rimuovere il gruppo palm rest (consultare [Rimozione del gruppo palm rest](#)).
6. Rimuovere la tastiera (consultare [Rimozione della tastiera](#)).
7. Rimuovere il gruppo dello schermo (consultare [Rimozione del gruppo dello schermo](#)).
8. Seguire le istruzioni dal [punto 9](#) al [punto 14](#) in [Rimozione del coperchio superiore](#).
9. Allentare le 6 viti che fissano il dissipatore di calore alla scheda di sistema rispettando la sequenza indicata sul dissipatore.




1	dissipatore di calore	2	viti (7)
---	-----------------------	---	----------

10. Sollevare delicatamente il dissipatore di calore e rimuoverlo dal coperchio.

Riposizionamento del dissipatore di calore

- N.B.:** Il lubrificante termico originale può essere riutilizzato se il processore e il dissipatore di calore originali vengono reinstallati insieme. Nel caso in cui il processore o il relativo dissipatore di calore vengano cambiati, utilizzare il cuscinetto termico fornito nel kit per assicurarsi che vi sia conduttività termica.

1. Seguire le istruzioni descritte in [Operazioni preliminari](#).
2. Rimuovere il lubrificante termico dal fondo del dissipatore di calore e riapplicarlo.
3. Allineare le viti sul dissipatore di calore con i relativi fori sulla scheda di sistema e serrare le viti rispettando la sequenza indicata sul dissipatore di calore.
4. Seguire le istruzioni dal [punto 8](#) al [punto 11](#) in [Riposizionamento del coperchio](#).
5. Rimontare il gruppo dello schermo (vedere [Rimontaggio del gruppo dello schermo](#)).
6. Riposizionare la tastiera (consultare [Sostituzione della tastiera](#)).
7. Riposizionare il gruppo palm rest (consultare [Riposizionamento del gruppo palm rest](#)).
8. Riposizionare il (i) modulo (moduli) di memoria (consultare [Riposizionamento del \(dei\) modulo \(moduli\) di memoria](#)).
9. Riposizionare il coperchio del modulo (consultare [Riposizionamento del coperchio del modulo](#)).
10. Ricollocare la batteria (consultare [Sostituzione della batteria](#)).

 **ATTENZIONE:** Prima di accendere il computer, ricollocare tutte le viti e accertarsi che non rimangano viti sparse all'interno del computer. In caso contrario, si potrebbero causare danni al computer.

[Torna alla pagina Sommario](#)

[Torna alla pagina Sommario](#)

Tastiera

Manuale di servizio per Dell™ XPS™ L502X

- [Rimozione della tastiera](#)
- [Sostituzione della tastiera](#)

- ⚠ AVVERTENZA:** Prima di effettuare interventi sui componenti interni, leggere le informazioni sulla sicurezza fornite assieme al computer. Per ulteriori informazioni sulle procedure di sicurezza ottimali, consultare l'home page sulla conformità normativa all'indirizzo www.dell.com/regulatory_compliance.
- ⚠ ATTENZIONE:** Solo un tecnico di assistenza qualificato dovrebbe eseguire le riparazioni del computer. I danni causati da manutenzione non autorizzata da Dell™ non sono coperti dalla garanzia.
- ⚠ ATTENZIONE:** Per evitare scariche elettrostatiche, scaricare a terra l'elettricità statica del corpo utilizzando una fascetta da polso per la messa a terra o toccando periodicamente una superficie metallica non verniciata (come un connettore del computer).
- ⚠ ATTENZIONE:** Per evitare danni alla scheda di sistema, rimuovere la batteria principale (consultare [Rimozione della batteria](#)) prima di intervenire sui componenti interni del computer.

Rimozione della tastiera

1. Seguire le istruzioni descritte in [Operazioni preliminari](#).
2. Rimuovere la batteria (vedere [Rimozione della batteria](#)).
3. Rimuovere il gruppo palm rest (consultare [Rimozione del gruppo palm rest](#)).
4. Spingere le linguette sul coperchio superiore per liberare la tastiera.



1	Linguette (2)
---	---------------

5. Sollevare delicatamente la tastiera e far scorrere le linguette per rimuoverle dai relativi slot sul coperchio.
6. Sollevare il dispositivo di chiusura del connettore e tirare la linguetta di estrazione per disconnettere il cavo di retroilluminazione della tastiera dal connettore della scheda di sistema.

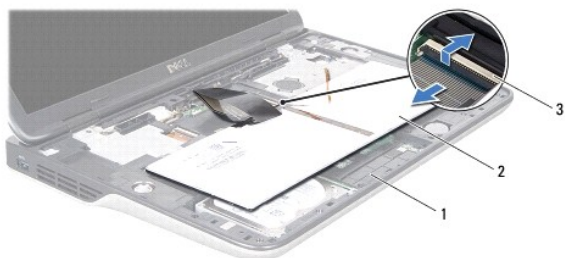


1	linguette della tastiera (5)	2	connettore del cavo di retroilluminazione della tastiera
---	------------------------------	---	--

- ⚠ ATTENZIONE:** I coperchietti dei tasti sono fragili, si spostano facilmente e rimetterli al loro posto richiede molto tempo. Fare attenzione durante la rimozione e manipolazione della tastiera.

⚠ ATTENZIONE: Prestare estrema attenzione durante la rimozione e la manipolazione della tastiera. In caso contrario, potrebbe esserci il rischio di graffiare il pannello dello schermo.

7. Capovolgere la tastiera e collocarla sul coperchio, come illustrato nella seguente immagine.
8. Sollevare il dispositivo di chiusura del connettore e scollegare il cavo della tastiera dal connettore della scheda di sistema.



1	coperchio superiore	2	tastiera
3	connettore del cavo della tastiera		

9. Sollevare la tastiera e rimuoverla dal coperchio superiore.

Sostituzione della tastiera

1. Seguire le istruzioni descritte in [Operazioni preliminari](#).
2. Far scorrere il cavo della tastiera nel connettore della scheda di sistema e premere sul dispositivo di chiusura per fissare il cavo.
3. Far scorrere il cavo di retroilluminazione della tastiera nel connettore della scheda di sistema e premere sul dispositivo di chiusura per fissare il cavo.
4. Far scorrere le linguette della tastiera nei relativi slot sul coperchio superiore e abbassare la tastiera in posizione.
5. Premere delicatamente la parte superiore della tastiera per fissarla alle linguette sul coperchio superiore.
6. Riposizionare il gruppo palm rest (consultare [Riposizionamento del gruppo palm rest](#)).
7. Ricollocare la batteria (vedere [Sostituzione della batteria](#)).

⚠ ATTENZIONE: Prima di accendere il computer, ricollocare tutte le viti e accertarsi che non rimangano viti sparse all'interno del computer. In caso contrario, si potrebbero causare danni al computer.

[Torna alla pagina Sommario](#)

[Torna alla pagina Sommario](#)

Modulo (Moduli) di memoria

Manuale di servizio per Dell™ XPS™ L502X

- [Rimozione dei moduli di memoria](#)
- [Riposizionamento del \(dei\) modulo \(moduli\) di memoria](#)

- AVVERTENZA:** Prima di effettuare interventi sui componenti interni, leggere le informazioni sulla sicurezza fornite assieme al computer. Per ulteriori informazioni sulle procedure di sicurezza ottimali, consultare l'home page sulla conformità normativa all'indirizzo www.dell.com/regulatory_compliance.
- ATTENZIONE:** Solo un tecnico di assistenza qualificato dovrebbe eseguire le riparazioni del computer. I danni causati da manutenzione non autorizzata da Dell™ non sono coperti dalla garanzia.
- ATTENZIONE:** Per evitare scariche elettrostatiche, scaricare a terra l'elettricità statica del corpo utilizzando una fascetta da polso per la messa a terra o toccando periodicamente una superficie metallica non verniciata (come un connettore del computer).
- ATTENZIONE:** Per evitare danni alla scheda di sistema, rimuovere la batteria principale (consultare [Rimozione della batteria](#)) prima di intervenire sui componenti interni del computer.

È possibile espandere la memoria del computer installando dei moduli di memoria sulla scheda di sistema. Consultare "Specifiche" nella *Guida all'installazione* spedita assieme al computer o all'indirizzo support.dell.com/manuals per informazioni sulla memoria supportata dal computer.

N.B.: I moduli di memoria acquistati da Dell sono coperti dalla garanzia del computer.

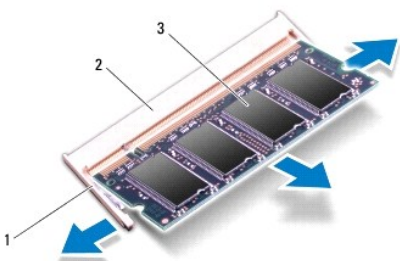
Il computer in uso è dotato di 2 connettori SODIMM accessibili all'utente.

Rimozione dei moduli di memoria

1. Seguire le istruzioni descritte in [Operazioni preliminari](#).
2. Rimuovere la batteria (vedere [Rimozione della batteria](#)).
3. Rimuovere il coperchio del modulo (consultare [Rimozione del coperchio del modulo](#)).

ATTENZIONE: Per evitare danni al connettore del modulo di memoria, non utilizzare utensili per allargare i fermagli di fissaggio del modulo di memoria.

4. Usare la punta delle dita per allargare delicatamente i fermagli di fissaggio su ciascuna estremità del connettore del modulo di memoria, finché il modulo di memoria non scatta fuori sede.



1	fermaglio di fissaggio	2	connettore del modulo di memoria
3	modulo di memoria		

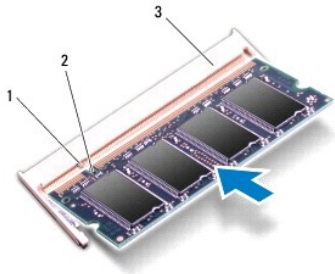
5. Rimuovere il modulo di memoria dal relativo connettore.

Riposizionamento del (dei) modulo (moduli) di memoria

△ **ATTENZIONE:** Se è necessario installare i moduli di memoria in due connettori, installare prima un modulo nel connettore inferiore, quindi installare il secondo nel connettore superiore.

1. Seguire le istruzioni descritte in [Operazioni preliminari](#).
2. Allineare la tacca sul modulo di memoria alla linguetta sul connettore del modulo di memoria.
3. Far scorrere con fermezza il modulo di memoria nel relativo connettore con un'angolazione di 45 gradi, quindi premere il modulo finché scatta in posizione. Se non si sente lo scatto, rimuovere il modulo di memoria e reinstallarlo.

🔍 **N.B.:** Se il modulo di memoria non viene installato correttamente, il sistema potrebbe non avviarsi.



1	linguetta	2	tacca
3	connettore del modulo di memoria		

4. Riposizionare il coperchio del modulo (consultare [Riposizionamento del coperchio del modulo](#)).
5. Ricollocare la batteria (vedere [Sostituzione della batteria](#)).
6. Collegare l'adattatore c.a. al computer e ad una presa elettrica.
7. Accendere il computer.

All'avvio il computer rileva la memoria aggiuntiva e aggiorna automaticamente le informazioni relative alla configurazione del sistema.

Per confermare la quantità di memoria installata nel computer, seguire la procedura descritta:

Fare clic su **Start**  → **Pannello di controllo** → **Sistema e protezione** → **Sistema**.

△ **ATTENZIONE:** Prima di accendere il computer, ricollocare tutte le viti e accertarsi che non rimangano viti sparse all'interno del computer. In caso contrario, si potrebbero causare danni al computer.

[Torna alla pagina Sommario](#)

[Torna alla pagina Sommario](#)

Scheda/schede miniaturizzata/miniaturizzate wireless

Manuale di servizio per Dell™ XPS™ L502X

- [Rimozione della/delle scheda/schede miniaturizzata/miniaturizzate](#)
- [Riposizionamento della/delle scheda/schede miniaturizzata/miniaturizzate](#)

- ⚠ AVVERTENZA:** Prima di effettuare interventi sui componenti interni, leggere le informazioni sulla sicurezza fornite assieme al computer. Per ulteriori informazioni sulle procedure di sicurezza ottimali, consultare l'home page sulla conformità normativa all'indirizzo www.dell.com/regulatory_compliance.
- ⚠ ATTENZIONE:** Solo un tecnico di assistenza qualificato dovrebbe eseguire le riparazioni del computer. I danni causati da manutenzione non autorizzata da Dell™ non sono coperti dalla garanzia.
- ⚠ ATTENZIONE:** Per evitare scariche elettrostatiche, scaricare a terra l'elettricità statica del corpo utilizzando una fascetta da polso per la messa a terra o toccando periodicamente una superficie metallica non verniciata (come un connettore del computer).
- ⚠ ATTENZIONE:** Per evitare danni alla scheda di sistema, rimuovere la batteria principale (consultare [Rimozione della batteria](#)) prima di intervenire sui componenti interni del computer.
- 🔧 N.B.:** Dell non garantisce la compatibilità né fornisce supporto per schede miniaturizzate di produttori diversi da Dell.

Se con il computer è stata ordinata una scheda miniaturizzata wireless, la scheda è già installata.

Il computer dispone di uno slot per schede miniaturizzate a tutta lunghezza e uno slot per schede miniaturizzate a metà lunghezza:

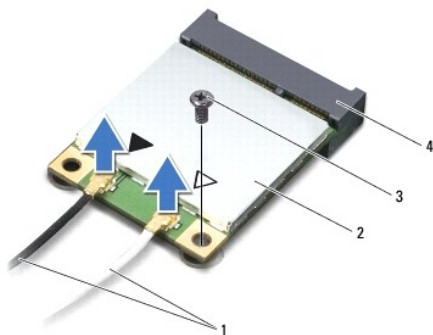
- 1 Uno slot per schede miniaturizzate ad altezza piena, che supporta la WWAN (Wireless Wide Area Network), o un modulo sintonizzatore TV.
- 1 uno slot per schede miniaturizzate a metà altezza che supporta una rete WLAN (Wireless Local Area Network) e una scheda Bluetooth combo o una scheda WiMax (Worldwide Interoperability for Microwave Access).

🔧 N.B.: A seconda della configurazione del computer al momento dell'acquisto, lo slot per schede miniaturizzate potrebbe avere, o meno, una scheda miniaturizzata installata.

Rimozione della/delle scheda/schede miniaturizzata/miniaturizzate

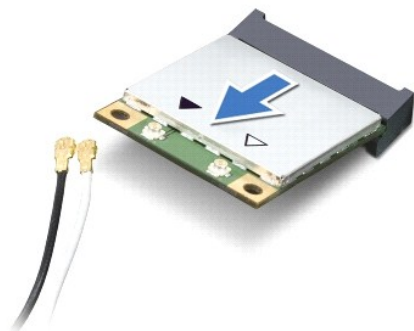
1. Seguire le istruzioni descritte in [Operazioni preliminari](#).
2. Rimuovere la batteria (vedere [Rimozione della batteria](#)).
3. Rimuovere il coperchio del modulo (consultare [Rimozione del coperchio del modulo](#)).
4. Scollegare i cavi dell'antenna dalla/dalle scheda/schede miniaturizzata/miniaturizzate.
5. Rimuovere la vite che fissa la scheda miniaturizzata alla scheda di sistema.

🔧 N.B.: Il computer può supportare solo una scheda miniaturizzata WWAN o un modulo sintonizzatore TV alla volta nello slot per schede miniaturizzate a lunghezza piena.



1	cavi dell'antenna (2)	2	scheda miniaturizzata
3	vite	4	connettore della scheda di sistema

6. Sollevare la/le scheda/schede miniaturizzata/miniaturizzate ed estrarla/estrarle dal connettore della scheda di sistema.



⚠ **ATTENZIONE:** Quando la scheda miniaturizzata non è nel computer, conservarla in un imballaggio antistatico protettivo. Per maggiori informazioni, consultare "Protezione dalle scariche elettrostatiche" nelle informazioni sulla sicurezza spedite assieme al computer.

Riposizionamento della/delle scheda/schede miniaturizzata/miniaturizzate

1. Seguire le istruzioni descritte in [Operazioni preliminari](#).

2. Rimuovere la nuova scheda miniaturizzata dall'involucro protettivo.

⚠ **ATTENZIONE:** Esercitare una pressione decisa e uniforme per far scorrere la scheda in posizione. Esercitando una forza eccessiva è possibile danneggiare il connettore.

⚠ **ATTENZIONE:** I connettori sono calettati per garantire il corretto inserimento. Se si incontra resistenza, controllare i connettori sulla scheda e sulla scheda di sistema e allineare correttamente la scheda.

⚠ **ATTENZIONE:** Per evitare danni alla Mini-Card, non posizionare mai cavi sotto la scheda.

3. Inserire il connettore della scheda miniaturizzata con un'angolazione di 45 gradi nel relativo connettore sulla scheda di sistema.

4. Premere l'altra estremità della scheda miniaturizzata nello slot sulla scheda di sistema e ricollocare la vite che fissa la scheda miniaturizzata alla scheda di sistema.

5. Collegare i cavi dell'antenna appropriati alla scheda miniaturizzata che si sta installando. La seguente tabella fornisce la combinazione di colori dei cavi dell'antenna per le schede miniaturizzate supportate dal computer in uso.


Connettori sulla Mini-Card	Combinazione di colori dei cavi dell'antenna
WLAN + Bluetooth (2 cavi dell'antenna)	
WLAN principale + Bluetooth (triangolo bianco)	bianco
WLAN ausiliaria + Bluetooth (triangolo nero)	nero
WWAN (2 cavi dell'antenna)	
WWAN principale (triangolo bianco)	bianco
WWAN ausiliaria (triangolo nero)	nero
Sintonizzatore TV (1 cavo dell'antenna)	nero

6. Riposizionare il coperchio del modulo (consultare [Riposizionamento del coperchio del modulo](#)).

7. Ricollocare la batteria (vedere [Sostituzione della batteria](#)).

⚠ **ATTENZIONE:** Prima di accendere il computer, ricollocare tutte le viti e accertarsi che non rimangano viti sparse all'interno del computer. In caso contrario, si potrebbero causare danni al computer.

8. Installare i driver e le utilità per il computer, se necessario.

 **N.B.:** Se si sta installando una scheda di comunicazione proveniente da una fonte diversa dalla Dell, è necessario installare i driver e le utilità appropriati.

[Torna alla pagina Sommario](#)

[Torna alla pagina Sommario](#)

Coperchio del modulo

Manuale di servizio per Dell™ XPS™ L502X

- [Rimozione del coperchio del modulo](#)
- [Riposizionamento del coperchio del modulo](#)

AVVERTENZA: Prima di effettuare interventi sui componenti interni, leggere le informazioni sulla sicurezza fornite assieme al computer. Per ulteriori informazioni sulle procedure di sicurezza ottimali, consultare l'home page sulla conformità normativa all'indirizzo www.dell.com/regulatory_compliance.

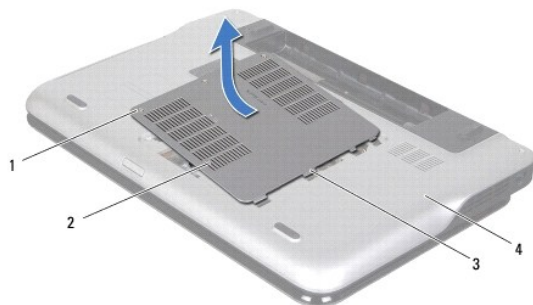
ATTENZIONE: Solo un tecnico di assistenza qualificato dovrebbe eseguire le riparazioni del computer. I danni causati da manutenzione non autorizzata da Dell™ non sono coperti dalla garanzia.

ATTENZIONE: Per evitare scariche elettrostatiche, scaricare a terra l'elettricità statica del corpo utilizzando una fascetta da polso per la messa a terra o toccando periodicamente una superficie metallica non verniciata (come un connettore del computer).

ATTENZIONE: Per evitare di danneggiare il computer, utilizzare soltanto la batteria progettata per questo specifico computer della Dell. Non utilizzare batterie progettate per altri computer Dell.

Rimozione del coperchio del modulo

1. Seguire le istruzioni descritte in [Operazioni preliminari](#).
2. Rimuovere la batteria (vedere [Rimozione della batteria](#)).
3. Allentare le tre viti che fissano il coperchio del modulo al coperchio della base.
4. Con la punta delle dita, liberare le linguette del coperchio del modulo dagli slot sul coperchio della base.
5. Sollevare il coperchio del modulo e rimuoverlo dal coperchio della base.



1	viti (3)	2	coperchio del modulo
3	linguette (4)	4	coperchio della batteria

Riposizionamento del coperchio del modulo

ATTENZIONE: Per evitare di danneggiare il computer, utilizzare soltanto la batteria progettata per questo specifico computer della Dell.

1. Seguire le istruzioni descritte in [Operazioni preliminari](#).
2. Allineare le linguette del coperchio del modulo agli slot sul coperchio della base e far scattare coperchio del modulo in posizione.
3. Serrare le tre viti che fissano il coperchio del modulo al coperchio della base.
4. Ricollocare la batteria (vedere [Sostituzione della batteria](#)).

[Torna alla pagina Sommario](#)

[Torna alla pagina Sommario](#)

Unità ottica

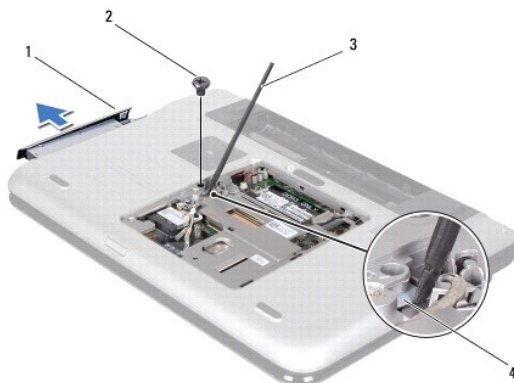
Manuale di servizio per Dell™ XPS™ L502X

- [Rimozione dell'unità ottica](#)
- [Riposizionamento dell'unità ottica](#)

- AVVERTENZA:** Prima di effettuare interventi sui componenti interni, leggere le informazioni sulla sicurezza fornite assieme al computer. Per ulteriori informazioni sulle procedure di sicurezza ottimali, consultare l'home page sulla conformità normativa all'indirizzo www.dell.com/regulatory_compliance.
- ATTENZIONE:** Solo un tecnico di assistenza qualificato dovrebbe eseguire le riparazioni del computer. I danni causati da manutenzione non autorizzata da Dell™ non sono coperti dalla garanzia.
- ATTENZIONE:** Per evitare scariche elettrostatiche, scaricare a terra l'elettricità statica del corpo utilizzando una fascetta da polso per la messa a terra o toccando periodicamente una superficie metallica non verniciata (come un connettore del computer).
- ATTENZIONE:** Per evitare danni alla scheda di sistema, rimuovere la batteria principale (consultare [Rimozione della batteria](#)) prima di intervenire sui componenti interni del computer.

Rimozione dell'unità ottica

1. Seguire le istruzioni descritte in [Operazioni preliminari](#).
2. Rimuovere la batteria (vedere [Rimozione della batteria](#)).
3. Rimuovere il coperchio del modulo (consultare [Rimozione del coperchio del modulo](#)).
4. Rimuovere il (i) modulo (moduli) di memoria (consultare [Rimozione dei moduli di memoria](#)).
5. Rimuovere la vite che fissa l'unità ottica a coperchio della base.
6. Utilizzando un graffietto di plastica, spingere il supporto dell'unità ottica per far scorrere ed estrarre l'unità ottica.
7. Far scorrere ed estrarre l'unità ottica dal relativo alloggiamento.




1	unità ottica	2	vite
3	graffietto in plastica	4	supporto dell'unità ottica

Riposizionamento dell'unità ottica

1. Seguire le istruzioni descritte in [Operazioni preliminari](#).
2. Rimuovere l'unità ottica dall'involucro.
3. Far scorrere l'unità ottica fino a inserirla completamente nell'alloggiamento.

4. Riposizionare la vite che fissa l'unità ottica al coperchio della base.
5. Riposizionare il (i) modulo (moduli) di memoria (consultare [Riposizionamento del \(dei\) modulo \(moduli\) di memoria](#)).
6. Riposizionare il coperchio del modulo (consultare [Riposizionamento del coperchio del modulo](#)).
7. Ricollocare la batteria (vedere [Sostituzione della batteria](#)).

 **ATTENZIONE:** Prima di accendere il computer, ricollocare tutte le viti e accertarsi che non rimangano viti sparse all'interno del computer. In caso contrario, si potrebbero causare danni al computer.

[Torna alla pagina Sommario](#)

[Torna alla pagina Sommario](#)

Gruppo palm rest

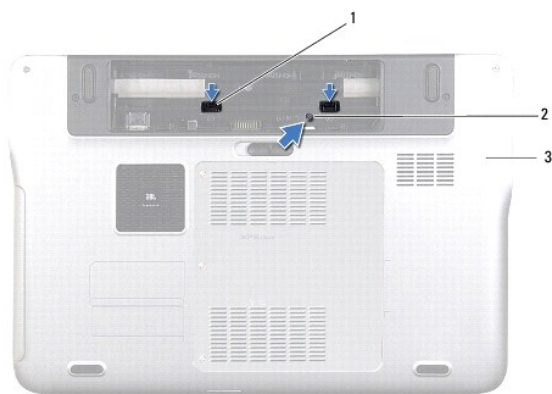
Manuale di servizio per Dell™ XPS™ L502X

- [Rimozione del gruppo palm rest](#)
- [Riposizionamento del gruppo palm rest](#)

- AVVERTENZA:** Prima di effettuare interventi sui componenti interni, leggere le informazioni sulla sicurezza fornite assieme al computer. Per ulteriori informazioni sulle procedure di sicurezza ottimali, consultare l'home page sulla conformità normativa all'indirizzo www.dell.com/regulatory_compliance.
- ATTENZIONE:** Solo un tecnico di assistenza qualificato dovrebbe eseguire le riparazioni del computer. I danni causati da manutenzione non autorizzata da Dell™ non sono coperti dalla garanzia.
- ATTENZIONE:** Per evitare scariche elettrostatiche, scaricare a terra l'elettricità statica del corpo utilizzando una fascetta da polso per la messa a terra o toccando periodicamente una superficie metallica non verniciata (come un connettore del computer).
- ATTENZIONE:** Per evitare danni alla scheda di sistema, rimuovere la batteria principale (consultare [Rimozione della batteria](#)) prima di intervenire sui componenti interni del computer.

Rimozione del gruppo palm rest

1. Seguire le istruzioni descritte in [Operazioni preliminari](#).
2. Rimuovere la batteria (vedere [Rimozione della batteria](#)).
3. Rimuovere la vite che fissa il gruppo del supporto per i polsi al coperchio della base.
4. Liberare ed estrarre il gruppo del supporto per i polsi dal coperchio della base.



1	linguette del gruppo del supporto per i polsi(2)	2	vite
3	coperchio della batteria		

5. Capovolgere il computer e aprire lo schermo per quanto possibile.
6. Usando un graffietto in plastica, allentare delicatamente il gruppo del palmrest dal coperchio superiore.



1	graffietto in plastica	2	coperchio superiore
3	gruppo palm rest		

ATTENZIONE: Per evitare di danneggiare il supporto per i polsi, separarlo dal coperchio superiore con cautela.

7. Senza spingere con troppa forza il gruppo del supporto per i polsi, allontanarlo dallo schermo come illustrato nella seguente immagine.
8. Sollevare il dispositivo di chiusura del connettore e tirare la linguetta di estrazione per scollegare il cavo del touchpad e il cavo del pulsante di accensione dai rispettivi connettori sulla scheda di sistema.
9. Sollevare il gruppo del supporto per i polsi ed estrarlo dal coperchio superiore.



1	connettore del cavo del pulsante di accensione	2	connettore del cavo del touchpad
3	gruppo palm rest		

Riposizionamento del gruppo palm rest

1. Seguire le istruzioni descritte in [Operazioni preliminari](#).
2. Far scorrere il cavo del touchpad e il cavo del pulsante di accensione nei rispettivi connettori sulla scheda di sistema e premere i dispositivi di chiusura sul connettore per fissare i cavi.
3. Allineare le linguette del gruppo del supporto per i polsi con gli slot sul coperchio e far scattare il gruppo delicatamente in posizione.
4. Chiudere lo schermo e capovolgere il computer.
5. Riposizionare la vite che fissa il gruppo del supporto per i polsi al coperchio della base.
6. Ricollocare la batteria (vedere [Sostituzione della batteria](#)).

ATTENZIONE: Prima di accendere il computer, ricollocare tutte le viti e accertarsi che non rimangano viti sparse all'interno del computer. In caso contrario, si potrebbero causare danni al computer.

[Torna alla pagina Sommario](#)

[Torna alla pagina Sommario](#)

Modulo del processore

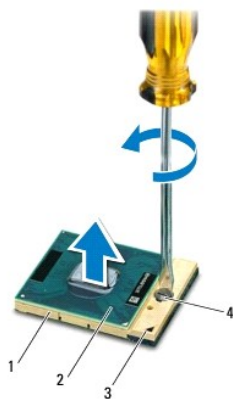
Manuale di servizio per Dell™ XPS™ L502X

- [Rimozione del modulo del processore](#)
- [Riposizionamento del modulo del processore](#)


- ⚠ AVVERTENZA:** Prima di effettuare interventi sui componenti interni, leggere le informazioni sulla sicurezza fornite assieme al computer. Per ulteriori informazioni sulle procedure di sicurezza ottimali, consultare l'home page sulla conformità normativa all'indirizzo www.dell.com/regulatory_compliance.
- ⚠ ATTENZIONE:** Solo un tecnico di assistenza qualificato dovrebbe eseguire le riparazioni del computer. I danni causati da manutenzione non autorizzata da Dell™ non sono coperti dalla garanzia.
- ⚠ ATTENZIONE:** Per evitare scariche elettrostatiche, scaricare a terra l'elettricità statica del corpo utilizzando una fascetta da polso per la messa a terra o toccando periodicamente una superficie metallica non verniciata (come un connettore del computer).
- ⚠ ATTENZIONE:** Per evitare danni alla scheda di sistema, rimuovere la batteria principale (consultare [Rimozione della batteria](#)) prima di intervenire sui componenti interni del computer.


Rimozione del modulo del processore

1. Seguire le istruzioni descritte in [Operazioni preliminari](#).
 2. Rimuovere la batteria (vedere [Rimozione della batteria](#)).
 3. Rimuovere il coperchio del modulo (consultare [Rimozione del coperchio del modulo](#)).
 4. Rimuovere il (i) modulo (moduli) di memoria (consultare [Rimozione dei moduli di memoria](#)).
 5. Rimuovere il gruppo palm rest (consultare [Rimozione del gruppo palm rest](#)).
 6. Rimuovere la tastiera (consultare [Rimozione della tastiera](#)).
 7. Rimuovere il gruppo dello schermo (consultare [Rimozione del gruppo dello schermo](#)).
 8. Seguire le istruzioni dal [punto 9](#) al [punto 14](#) in [Rimozione del coperchio superiore](#).
 9. Riposizionare il dissipatore di calore (consultare [Rimozione del dissipatore di calore](#)).
- ⚠ ATTENZIONE:** Per evitare il contatto intermittente tra la vite camma dello zoccolo ZIF e il processore durante la rimozione o il riposizionamento del processore, esercitare una leggera pressione al centro del processore mentre si ruota la vite camma.
- ⚠ ATTENZIONE:** Per evitare di danneggiare il processore, mentre si ruota la vite, tenere il cacciavite perpendicolare allo stesso.
10. Per allentare lo zoccolo ZIF, utilizzare un cacciavite a punta piatta di piccole dimensioni e ruotare la vite camma dello zoccolo in senso antiorario fino all'arresto.




1	zoccolo ZIF	2	modulo del processore
3	angolo del piedino 1	4	vite camma dello zoccolo ZIF

 **ATTENZIONE:** Per garantire il massimo raffreddamento del modulo del processore, non toccare le zone di trasferimento termico sul gruppo di raffreddamento del processore. Il sebo della pelle può ridurre la capacità di trasferimento di calore dei pad termici.


 **ATTENZIONE:** Quando si rimuove il modulo del processore, estrarlo verticalmente. Prestare attenzione a non piegare i piedini del modulo del processore.

11. Sollevare il modulo del processore ed estrarlo dallo zoccolo ZIF.


Riposizionamento del modulo del processore

 **N.B.:** Se viene installato un nuovo processore, si riceverà un nuovo gruppo di raffreddamento che comprenderà un cuscinetto termico già attaccato, oppure si riceverà un nuovo cuscinetto termico con un foglio di istruzioni per una corretta installazione.


1. Seguire le istruzioni descritte in [Operazioni preliminari](#).
2. Allineare l'angolo del piedino 1 del modulo del processore con l'angolo del piedino 1 dello zoccolo ZIF.

 **N.B.:** L'angolo del piedino 1 del modulo del processore ha un triangolo che si allinea sull'angolo del piedino 1 dello zoccolo ZIF.

3. Collocare delicatamente il modulo del processore nel relativo zoccolo ZIF, assicurandosi che sia posizionato correttamente.

 **ATTENZIONE:** Per evitare di danneggiare il modulo del processore, mentre si ruota la vite, tenere il cacciavite perpendicolare.

4. Serrare lo zoccolo ZIF ruotando in senso orario la vite camma per fissare il modulo del processore alla scheda di sistema.
5. Riposizionare il dissipatore di calore (consultare [Riposizionamento del dissipatore di calore](#)).
6. Seguire le istruzioni dal [punto 8](#) al [punto 11](#) in [Riposizionamento del coperchio](#).
7. Rimontare il gruppo dello schermo (vedere [Rimontaggio del gruppo dello schermo](#)).
8. Riposizionare la tastiera (consultare [Sostituzione della tastiera](#)).
9. Riposizionare il gruppo palm rest (consultare [Riposizionamento del gruppo palm rest](#)).
10. Riposizionare il (i) modulo (moduli) di memoria (consultare [Riposizionamento del \(dei\) modulo \(moduli\) di memoria](#)).
11. Riposizionare il coperchio del modulo (consultare [Riposizionamento del coperchio del modulo](#)).
12. Ricollocare la batteria (consultare [Sostituzione della batteria](#)).

 **ATTENZIONE:** Prima di accendere il computer, ricollocare tutte le viti e accertarsi che non rimangano viti sparse all'interno del computer. In caso contrario, si potrebbero causare danni al computer.

[Torna alla pagina Sommario](#)

[Torna alla pagina Sommario](#)

Scheda del pulsante di accensione

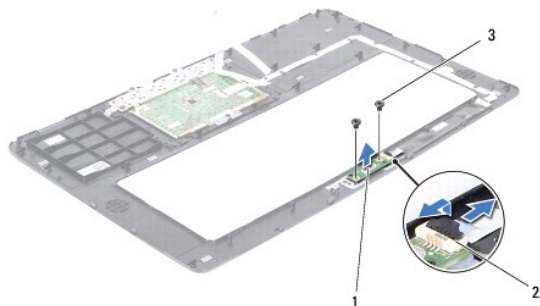
Manuale di servizio per Dell™ XPS™ L502X

- [Rimozione della scheda del pulsante di accensione](#)
- [Riposizionamento della scheda del pulsante di accensione](#)

- AVVERTENZA:** Prima di effettuare interventi sui componenti interni, leggere le informazioni sulla sicurezza fornite assieme al computer. Per ulteriori informazioni sulle procedure di sicurezza ottimali, consultare l'home page sulla conformità normativa all'indirizzo www.dell.com/regulatory_compliance.
- ATTENZIONE:** Solo un tecnico di assistenza qualificato dovrebbe eseguire le riparazioni del computer. I danni causati da manutenzione non autorizzata da Dell™ non sono coperti dalla garanzia.
- ATTENZIONE:** Per evitare scariche elettrostatiche, scaricare a terra l'elettricità statica del corpo utilizzando una fascetta da polso per la messa a terra o toccando periodicamente una superficie metallica non verniciata (come un connettore del computer).
- ATTENZIONE:** Per evitare danni alla scheda di sistema, rimuovere la batteria principale (consultare [Rimozione della batteria](#)) prima di intervenire sui componenti interni del computer.

Rimozione della scheda del pulsante di accensione

1. Seguire le istruzioni descritte in [Operazioni preliminari](#).
2. Rimuovere la batteria (vedere [Rimozione della batteria](#)).
3. Rimuovere il gruppo palm rest (consultare [Rimozione del gruppo palm rest](#)).
4. Capovolgere il gruppo del supporto per i polsi.
5. Sollevare il dispositivo di chiusura del connettore, tirare la linguetta di estrazione per scollegare il cavo del pulsante di accensione dal connettore sulla relativa scheda.
6. Rimuovere le due viti che fissano la scheda del pulsante di accensione al gruppo del supporto per i polsi.
7. Sollevare la scheda del pulsante di accensione ed estrarla dal gruppo del supporto per i polsi.




1	scheda del pulsante di accensione	2	connettore del cavo del pulsante di accensione
3	viti (2)		

Riposizionamento della scheda del pulsante di accensione

1. Seguire le istruzioni descritte in [Operazioni preliminari](#).
2. Collocare la scheda del pulsante di accensione sul gruppo del supporto per i polsi e riposizionare le due viti che fissano la scheda al gruppo del supporto per i polsi.
3. Far scorrere il cavo del pulsante di accensione per inserirlo nel connettore della scheda del pulsante di accensione, quindi premere il dispositivo di chiusura del connettore per fissare il cavo.
4. Riposizionare il gruppo palm rest (consultare [Riposizionamento del gruppo palm rest](#)).

5. Ricollocare la batteria (vedere [Sostituzione della batteria](#)).

 **ATTENZIONE:** Prima di accendere il computer, ricollocare tutte le viti e accertarsi che non rimangano viti sparse all'interno del computer. In caso contrario, si potrebbero causare danni al computer.

[Torna alla pagina Sommario](#)

[Torna alla pagina Sommario](#)

Altoparlanti

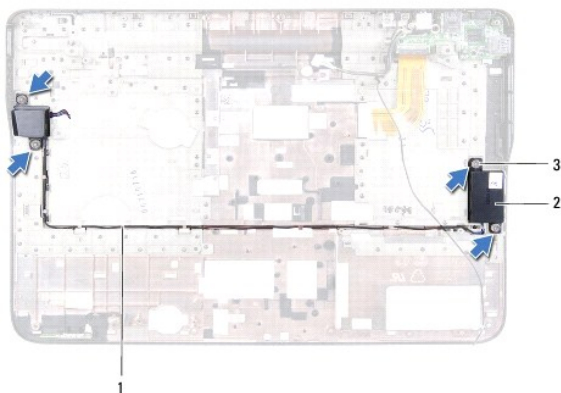
Manuale di servizio per Dell™ XPS™ L502X

- [Rimozione degli altoparlanti](#)
- [Rimontaggio degli altoparlanti](#)

- AVVERTENZA:** Prima di effettuare interventi sui componenti interni, leggere le informazioni sulla sicurezza fornite assieme al computer. Per ulteriori informazioni sulle procedure di sicurezza ottimali, consultare l'home page sulla conformità normativa all'indirizzo www.dell.com/regulatory_compliance.
- ATTENZIONE:** Solo un tecnico di assistenza qualificato dovrebbe eseguire le riparazioni del computer. I danni causati da manutenzione non autorizzata da Dell™ non sono coperti dalla garanzia.
- ATTENZIONE:** Per evitare scariche elettrostatiche, scaricare a terra l'elettricità statica del corpo utilizzando una fascetta da polso per la messa a terra o toccando periodicamente una superficie metallica non verniciata (come un connettore del computer).
- ATTENZIONE:** Per evitare danni alla scheda di sistema, rimuovere la batteria principale (consultare [Rimozione della batteria](#)) prima di intervenire sui componenti interni del computer.

Rimozione degli altoparlanti

1. Seguire le istruzioni descritte in [Operazioni preliminari](#).
2. Rimuovere la scheda di sistema (consultare [Rimozione della scheda di sistema](#)).
3. Prendere nota dell'instradamento del cavo degli altoparlanti e rimuovere il cavo dalle guide di instradamento.
4. Rimuovere le quattro viti (due su ciascun altoparlante) che fissano gli altoparlanti al coperchio.



1	instradamento del cavo degli altoparlanti	2	altoparlanti (2)
3	viti (4)		

5. Sollevare gli altoparlanti e i relativi cavi ed estrarli dal coperchio.

Rimontaggio degli altoparlanti

1. Seguire le istruzioni descritte in [Operazioni preliminari](#).
2. Instradare il cavo degli altoparlanti attraverso le relative guide di instradamento.
3. Allineare i fori per le viti sugli altoparlanti con i fori sul coperchio.
4. Riposizionare le quattro viti (due su ciascun altoparlante) che fissano gli altoparlanti al coperchio.
5. Riposizionare la scheda di sistema (consultare [Sostituzione della scheda di sistema](#)).

△ **ATTENZIONE:** Prima di accendere il computer, ricollocare tutte le viti e accertarsi che non rimangano viti sparse all'interno del computer. In caso contrario, si potrebbero causare danni al computer.

[Torna alla pagina Sommario](#)

[Torna alla pagina Sommario](#)

Scheda di sistema

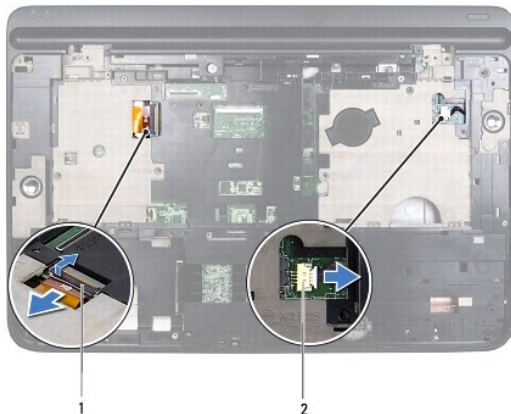
Manuale di servizio per Dell™ XPS™ L502X

- [Rimozione della scheda di sistema](#)
- [Sostituzione della scheda di sistema](#)
- [Immissione del numero di servizio nel BIOS](#)

- AVVERTENZA:** Prima di effettuare interventi sui componenti interni, leggere le informazioni sulla sicurezza fornite assieme al computer. Per ulteriori informazioni sulle procedure di sicurezza ottimali, consultare l'home page sulla conformità normativa all'indirizzo www.dell.com/regulatory_compliance.
- ATTENZIONE:** Solo un tecnico di assistenza qualificato dovrebbe eseguire le riparazioni del computer. I danni causati da manutenzione non autorizzata da Dell™ non sono coperti dalla garanzia.
- ATTENZIONE:** Per evitare scariche elettrostatiche, scaricare a terra l'elettricità statica del corpo utilizzando una fascetta da polso per la messa a terra o toccando periodicamente una superficie metallica non verniciata (come un connettore del computer).
- ATTENZIONE:** Per evitare danni alla scheda di sistema, rimuovere la batteria principale (consultare [Rimozione della batteria](#)) prima di intervenire sui componenti interni del computer.
- ATTENZIONE:** Maneggiare i componenti e le schede tenendole dai bordi, evitando di toccare i piedini o i contatti.

Rimozione della scheda di sistema

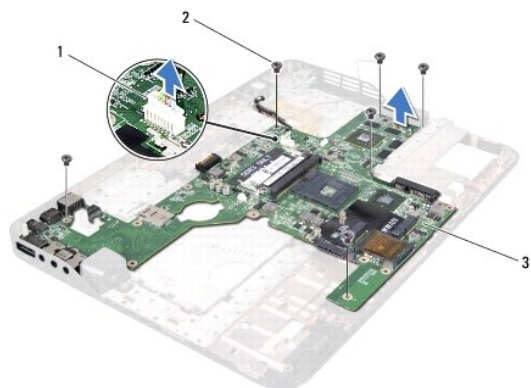
1. Seguire le istruzioni descritte in [Operazioni preliminari](#).
2. Rimuovere la batteria (vedere [Rimozione della batteria](#)).
3. Rimuovere il coperchio del modulo (consultare [Rimozione del coperchio del modulo](#)).
4. Rimuovere il (i) modulo (moduli) di memoria (consultare [Rimozione dei moduli di memoria](#)).
5. Rimuovere il gruppo palm rest (consultare [Rimozione del gruppo palm rest](#)).
6. Rimuovere la tastiera (consultare [Rimozione della tastiera](#)).
7. Rimuovere il gruppo dello schermo (consultare [Rimozione del gruppo dello schermo](#)).
8. Seguire le istruzioni dal [punto 9](#) al [punto 14](#) in [Rimozione del coperchio superiore](#).
9. Scollegare il cavo della scheda USB e il cavo degli altoparlanti dai connettori sulla scheda di sistema.



1	connettore del cavo della scheda USB	2	connettore del cavo degli altoparlanti
---	--------------------------------------	---	--

10. Capovolgere il coperchio.
11. Riposizionare il dissipatore di calore (consultare [Rimozione del dissipatore di calore](#)).

12. Rimuovere il coperchio del modulo (consultare [Rimozione del modulo del processore](#)).
13. Scollegare il cavo dell'adattatore CA dal connettore sulla scheda di sistema.
14. Rimuovere le sei viti che fissano la scheda di sistema al coperchio superiore.



1	connettore dell'adattatore CA	2	viti (6)
3	scheda di sistema		

15. Allentare i connettori sulla scheda di sistema dai relativi slot sul coperchio, quindi sollevare la scheda di sistema ed estrarla dal coperchio.

Sostituzione della scheda di sistema

1. Seguire le istruzioni descritte in [Operazioni preliminari](#).
 2. Allineare i connettori sulla scheda di sistema con i relativi slot sul coperchio e collocare la scheda di sistema sul coperchio.
 3. Riposizionare le sei viti che fissano la scheda di sistema al coperchio superiore.
 4. Collegare il cavo dell'adattatore CA dal connettore sulla scheda di sistema.
 5. Riposizionare il modulo del processore (consultare [Riposizionamento del modulo del processore](#)).
 6. Riposizionare il dissipatore di calore (consultare [Riposizionamento del dissipatore di calore](#)).
 7. Capovolgere il coperchio, quindi collegare il cavo della scheda USB e il cavo degli altoparlanti ai relativi connettori sulla scheda di sistema.
 8. Seguire le istruzioni dal [punto 8](#) al [punto 11](#) in [Riposizionamento del coperchio](#).
 9. Rimontare il gruppo dello schermo (vedere [Rimontaggio del gruppo dello schermo](#)).
 10. Riposizionare la tastiera (consultare [Sostituzione della tastiera](#)).
 11. Riposizionare il gruppo palm rest (consultare [Riposizionamento del gruppo palm rest](#)).
 12. Riposizionare il (i) modulo (moduli) di memoria (consultare [Riposizionamento del \(dei\) modulo \(moduli\) di memoria](#)).
 13. Riposizionare il coperchio del modulo (consultare [Riposizionamento del coperchio del modulo](#)).
 14. Ricollocare la batteria (consultare [Sostituzione della batteria](#)).
- ⚠ ATTENZIONE:** Prima di accendere il computer, ricollocare tutte le viti e accertarsi che non rimangano viti sparse all'interno del computer. In caso contrario, si potrebbero causare danni al computer.

15. Accendere il computer.

 **N.B.:** Dopo aver sostituito la scheda di sistema, immettere il Codice di servizio del computer nel BIOS della scheda di sistema sostitutiva.

16. Immettere il Service Tag (consultare [Immissione del numero di servizio nel BIOS](#)).


Immissione del numero di servizio nel BIOS


1. Assicurarsi che l'adattatore CA. sia collegato e che la batteria principale sia installata correttamente.
 2. Accendere il computer.
 3. Premere <F2> durante il POST (Power-On Self-Test, Auto-test all'accensione) per accedere al programma di installazione del sistema.
 4. Visualizzare la scheda Protezione e immettere il Service Tag nel campo **Imposta Service Tag**.
-

[Torna alla pagina Sommario](#)

[Torna alla pagina Sommario](#)

Manuale di servizio per Dell™ XPS™ L502X


 **N.B.:** un N.B. indica informazioni importanti che contribuiscono a migliorare l'utilizzo del computer.

 **ATTENZIONE:** un messaggio di ATTENZIONE indica un potenziale danno all'hardware o una perdita di dati nel caso in cui non si seguano le istruzioni.

 **AVVERTENZA:** un messaggio di AVVERTENZA indica un potenziale rischio di danni materiali, lesioni personali o morte.

Le informazioni contenute nel presente documento sono soggette a modifiche senza preavviso.
© 2011 Dell Inc. Tutti i diritti riservati.

È severamente vietata la riproduzione, con qualsiasi strumento, senza l'autorizzazione scritta di Dell Inc.

Marchi commerciali utilizzati in questo testo: Dell™, il logo DELL e XPS™ sono marchi commerciali di Dell Inc.; Microsoft®, Windows® e il logo del pulsante di Start  di Windows sono marchi commerciali o registrati di Microsoft corporation negli Stati Uniti e/o in altri paesi; Bluetooth® è un marchio registrato di proprietà di Bluetooth SIG, Inc. ed è utilizzato da Dell su licenza.

Altri marchi e nomi commerciali possono essere utilizzati in questo documento sia in riferimento alle aziende che rivendicano il marchio e i nomi che ai prodotti stessi. Dell Inc. nega qualsiasi partecipazione di proprietà relativa a marchi e nomi depositati diversi da quelli di sua proprietà.

[Torna alla pagina Sommario](#)

[Torna alla pagina Sommario](#)

Coperchio superiore

Manuale di servizio per Dell™ XPS™ L502X

- [Rimozione del coperchio superiore](#)
- [Riposizionamento del coperchio](#)

AVVERTENZA: Prima di effettuare interventi sui componenti interni, leggere le informazioni sulla sicurezza fornite assieme al computer. Per ulteriori informazioni sulle procedure di sicurezza ottimali, consultare l'home page sulla conformità normativa all'indirizzo www.dell.com/regulatory_compliance.

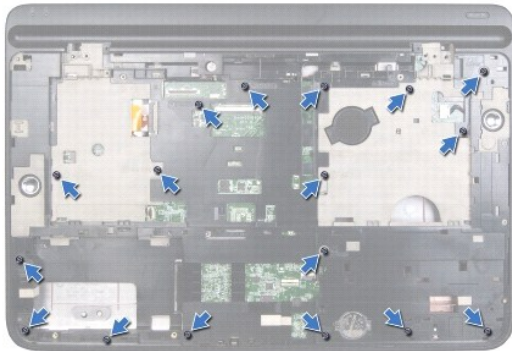
ATTENZIONE: Solo un tecnico di assistenza qualificato dovrebbe eseguire le riparazioni del computer. I danni causati da manutenzione non autorizzata da Dell™ non sono coperti dalla garanzia.

ATTENZIONE: Per evitare scariche elettrostatiche, scaricare a terra l'elettricità statica del corpo utilizzando una fascetta da polso per la messa a terra o toccando periodicamente una superficie metallica non verniciata (come un connettore del computer).

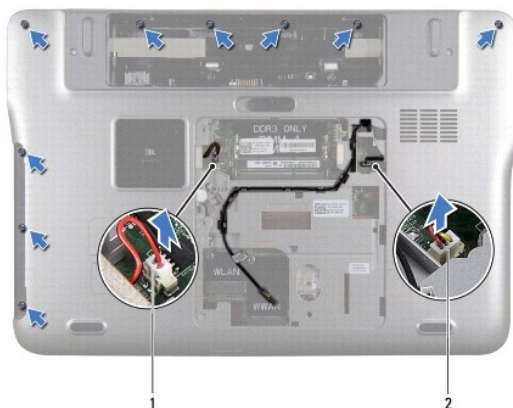
ATTENZIONE: Per evitare danni alla scheda di sistema, rimuovere la batteria principale (consultare [Rimozione della batteria](#)) prima di intervenire sui componenti interni del computer.

Rimozione del coperchio superiore

1. Seguire le istruzioni descritte in [Operazioni preliminari](#).
2. Premere ed espellere dal lettore di schede multimediali tutte le schede installate.
3. Rimuovere la batteria (consultare [Rimozione della batteria](#)).
4. Rimuovere il coperchio del modulo (consultare [Rimozione del coperchio del modulo](#)).
5. Rimuovere il (i) modulo (moduli) di memoria (consultare [Rimozione dei moduli di memoria](#)).
6. Rimuovere il gruppo palm rest (consultare [Rimozione del gruppo palm rest](#)).
7. Rimuovere la tastiera (consultare [Rimozione della tastiera](#)).
8. Rimuovere il gruppo dello schermo (consultare [Rimozione del gruppo dello schermo](#)).
9. Rimuovere le 17 viti che fissano il gruppo del coperchio alla base del coperchio.



10. Capovolgere il computer.
11. Scollegare il cavo della ventola e il cavo del subwoofer dai relativi connettori sulla scheda di sistema.
12. Rimuovere le 9 viti che fissano il gruppo del coperchio alla base del coperchio.



1	connettore del cavo del subwoofer	2	connettore del cavo della ventola
---	-----------------------------------	---	-----------------------------------

13. Capovolgere il computer e, con la punta delle dita, allentare delicatamente il gruppo del coperchio dalla base del coperchio.

14. Sollevare il gruppo del coperchio e rimuoverlo dal coperchio della base.



1	gruppo del coperchio
---	----------------------

15. Rimuovere il dissipatore di calore (consultare [Rimozione del dissipatore di calore](#)).

16. Rimuovere la scheda di sistema (consultare [Rimozione della scheda di sistema](#)).

17. Rimuovere il connettore dell'adattatore CA (consultare [Rimozione del connettore dell'adattatore CA](#)).

18. Rimuovere la scheda USB (consultare [Rimozione della scheda USB](#)).

19. Rimuovere il connettore del sintonizzatore TV (consultare [Rimozione della scheda del sintonizzatore TV](#)).


20. Rimuovere gli altoparlanti (consultare [Rimozione degli altoparlanti](#)).

Riposizionamento del coperchio

1. Seguire le istruzioni descritte in [Operazioni preliminari](#).

2. Riposizionare gli altoparlanti (consultare [Rimontaggio degli altoparlanti](#)).

3. Riposizionare il connettore del sintonizzatore TV (consultare [Riposizionamento del connettore del sintonizzatore TV](#)).
4. Riposizionare la scheda USB (consultare [Riposizionamento della scheda USB](#)).
5. Riposizionare il connettore dell'adattatore CA (consultare [Riposizionamento del connettore dell'adattatore CA](#)).
6. Riposizionare la scheda di sistema (consultare [Sostituzione della scheda di sistema](#)).
7. Riposizionare il dissipatore di calore (consultare [Riposizionamento del dissipatore di calore](#)).
8. Allineare le linguette del coperchio con i relativi slot sul coperchio della base, quindi inserire il gruppo del coperchio nella base del coperchio.
9. Riposizionare le 17 viti che fissano il gruppo del coperchio alla base del coperchio.
10. Capovolgere il computer e riposizionare le 9 viti che fissano il gruppo del coperchio al coperchio della base.
11. Collegare il cavo della ventola e il cavo del subwoofer ai relativi connettori sulla scheda di sistema.
12. Rimontare il gruppo dello schermo (vedere [Rimontaggio del gruppo dello schermo](#)).
13. Riposizionare la tastiera (consultare [Sostituzione della tastiera](#)).
14. Riposizionare il gruppo palm rest (consultare [Riposizionamento del gruppo palm rest](#)).
15. Riposizionare il (i) modulo (moduli) di memoria (consultare [Riposizionamento del \(dei\) modulo \(moduli\) di memoria](#)).
16. Riposizionare il coperchio del modulo (consultare [Riposizionamento del coperchio del modulo](#)).
17. Riposizionare qualsiasi protezione o scheda precedente rimossa dal lettore di schede multimediali.
18. Ricollocare la batteria (consultare [Sostituzione della batteria](#)).

 **ATTENZIONE:** Prima di accendere il computer, ricollocare tutte le viti e accertarsi che non rimangano viti sparse all'interno del computer. In caso contrario, si potrebbero causare danni al computer.

[Torna alla pagina Sommario](#)

[Torna alla pagina Sommario](#)

Connettore del sintonizzatore TV

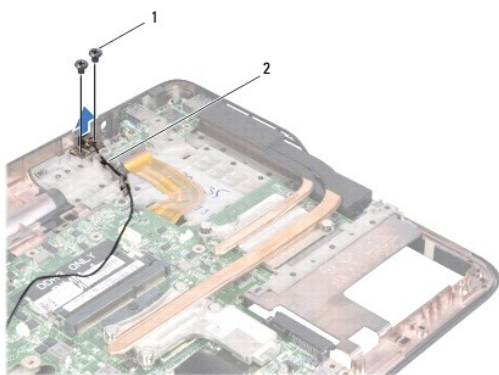
Manuale di servizio per Dell™ XPS™ L502X

- [Rimozione della scheda del sintonizzazione TV](#)
- [Riposizionamento del connettore del sintonizzazione TV](#)

- AVVERTENZA:** Prima di effettuare interventi sui componenti interni, leggere le informazioni sulla sicurezza fornite assieme al computer. Per ulteriori informazioni sulle procedure di sicurezza ottimali, consultare l'home page sulla conformità normativa all'indirizzo www.dell.com/regulatory_compliance.
- ATTENZIONE:** Solo un tecnico di assistenza qualificato dovrebbe eseguire le riparazioni del computer. I danni causati da manutenzione non autorizzata da Dell™ non sono coperti dalla garanzia.
- ATTENZIONE:** Per evitare scariche elettrostatiche, scaricare a terra l'elettricità statica del corpo utilizzando una fascetta da polso per la messa a terra o toccando periodicamente una superficie metallica non verniciata (come un connettore del computer).
- ATTENZIONE:** Per evitare danni alla scheda di sistema, rimuovere la batteria principale (consultare [Rimozione della batteria](#)) prima di intervenire sui componenti interni del computer.

Rimozione della scheda del sintonizzazione TV

1. Seguire le istruzioni descritte in [Operazioni preliminari](#).
2. Rimuovere la batteria (vedere [Rimozione della batteria](#)).
3. Rimuovere il coperchio del modulo (consultare [Rimozione del coperchio del modulo](#)).
4. Rimuovere il (i) modulo (moduli) di memoria (consultare [Rimozione dei moduli di memoria](#)).
5. Rimuovere il gruppo palm rest (consultare [Rimozione del gruppo palm rest](#)).
6. Rimuovere la tastiera (consultare [Rimozione della tastiera](#)).
7. Rimuovere il gruppo dello schermo (consultare [Rimozione del gruppo dello schermo](#)).
8. Seguire le istruzioni dal [punto 9](#) al [punto 14](#) in [Rimozione del coperchio superiore](#).
9. Rimuovere il connettore dell'adattatore CA (consultare [Rimozione del connettore dell'adattatore CA](#)).
10. Prendere nota dell'instradamento del cavo del connettore del sintonizzatore TV e rimuovere il cavo dalle relative guide di instradamento.
11. Rimuovere le due viti che fissano il connettore del sintonizzatore TV al coperchio.




1	viti (2)	2	cavo del connettore del sintonizzatore TV
---	----------	---	---

12. Sollevare il connettore del sintonizzatore TV e rimuoverlo dal coperchio.

Riposizionamento del connettore del sintonizzazione TV

1. Seguire le istruzioni descritte in [Operazioni preliminari](#).
2. Allineare i fori per le viti sul connettore del sintonizzatore TV con i relativi fori sul coperchio.
3. Riposizionare le 2 viti che fissano il connettore del sintonizzatore TV al coperchio.
4. Instradare il cavo del connettore del sintonizzatore TV attraverso le relative guide di instradamento.
5. Riposizionare il connettore dell'adattatore CA (consultare [Riposizionamento del connettore dell'adattatore CA](#)).
6. Seguire le istruzioni dal [punto 8](#) al [punto 11](#) in [Riposizionamento del coperchio](#).
7. Rimontare il gruppo dello schermo (vedere [Rimontaggio del gruppo dello schermo](#)).
8. Riposizionare la tastiera (consultare [Sostituzione della tastiera](#)).
9. Riposizionare il gruppo palm rest (consultare [Riposizionamento del gruppo palm rest](#)).
10. Riposizionare il (i) modulo (moduli) di memoria (consultare [Riposizionamento del \(del\) modulo \(moduli\) di memoria](#)).
11. Riposizionare il coperchio del modulo (consultare [Riposizionamento del coperchio del modulo](#)).
12. Ricollocare la batteria (consultare [Sostituzione della batteria](#)).

 **ATTENZIONE:** Prima di accendere il computer, ricollocare tutte le viti e accertarsi che non rimangano viti sparse all'interno del computer. In caso contrario, si potrebbero causare danni al computer.

[Torna alla pagina Sommario](#)

[Torna alla pagina Sommario](#)

Subwoofer

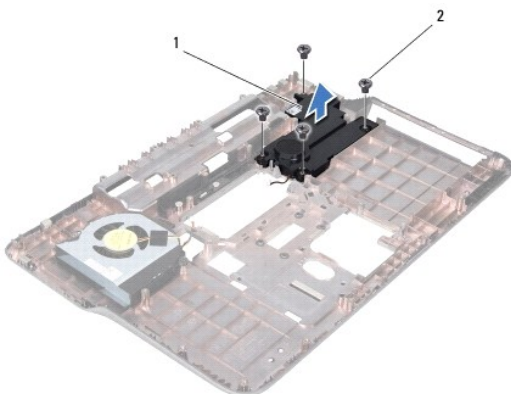
Manuale di servizio per Dell™ XPS™ L502X

- [Rimozione del subwoofer](#)
- [Riposizionamento del subwoofer](#)

- AVVERTENZA:** Prima di effettuare interventi sui componenti interni, leggere le informazioni sulla sicurezza fornite assieme al computer. Per ulteriori informazioni sulle procedure di sicurezza ottimali, consultare l'home page sulla conformità normativa all'indirizzo www.dell.com/regulatory_compliance.
- ATTENZIONE:** Solo un tecnico di assistenza qualificato dovrebbe eseguire le riparazioni del computer. I danni causati da manutenzione non autorizzata da Dell™ non sono coperti dalla garanzia.
- ATTENZIONE:** Per evitare scariche elettrostatiche, scaricare a terra l'elettricità statica del corpo utilizzando una fascetta da polso per la messa a terra o toccando periodicamente una superficie metallica non verniciata (come un connettore del computer).
- ATTENZIONE:** Per evitare danni alla scheda di sistema, rimuovere la batteria principale (consultare [Rimozione della batteria](#)) prima di intervenire sui componenti interni del computer.

Rimozione del subwoofer

1. Seguire le istruzioni descritte in [Operazioni preliminari](#).
2. Rimuovere la batteria (vedere [Rimozione della batteria](#)).
3. Rimuovere il coperchio del modulo (consultare [Rimozione del coperchio del modulo](#)).
4. Rimuovere il (i) modulo (moduli) di memoria (consultare [Rimozione dei moduli di memoria](#)).
5. Rimuovere il gruppo palm rest (consultare [Rimozione del gruppo palm rest](#)).
6. Rimuovere la tastiera (consultare [Rimozione della tastiera](#)).
7. Rimuovere il gruppo dello schermo (consultare [Rimozione del gruppo dello schermo](#)).
8. Seguire le istruzioni dal [punto 9](#) al [punto 14](#) in [Rimozione del coperchio superiore](#).
9. Rimuovere le 4 viti che fissano il subwoofer al coperchio della base.




1	subwoofer	2	viti (4)
---	-----------	---	----------

10. Sollevare il subwoofer e rimuoverlo dal coperchio.

Riposizionamento del subwoofer

1. Seguire le istruzioni descritte in [Operazioni preliminari](#).

2. Collocare il subwoofer sul coperchio della base.
3. Riposizionare le 4 viti che fissano il subwoofer al coperchio della base.
4. Seguire le istruzioni dal [punto 8](#) al [punto 11](#) in [Riposizionamento del coperchio](#).
5. Rimontare il gruppo dello schermo (vedere [Rimontaggio del gruppo dello schermo](#)).
6. Riposizionare la tastiera (consultare [Sostituzione della tastiera](#)).
7. Riposizionare il gruppo palm rest (consultare [Riposizionamento del gruppo palm rest](#)).
8. Riposizionare il (i) modulo (moduli) di memoria (consultare [Riposizionamento del \(dei\) modulo \(moduli\) di memoria](#)).
9. Riposizionare il coperchio del modulo (consultare [Riposizionamento del coperchio del modulo](#)).
10. Ricollocare la batteria (consultare [Sostituzione della batteria](#)).

 **ATTENZIONE:** Prima di accendere il computer, ricollocare tutte le viti e accertarsi che non rimangano viti sparse all'interno del computer. In caso contrario, si potrebbero causare danni al computer.

[Torna alla pagina Sommario](#)